

به نام خالق

این کتاب پیش نمایشی از کتاب sayyad-pc7 می باشد که توسط آقای علی صیاد به رشته تحریر در آمده است.

در این کتاب تمامی ابزارهای پرکاربرد ویندوز هفت (windows 7) مورد بررسی قرار گرفته است.

این کتاب در 470 صفحه و بیش از 330 بخش و زیر بخش تنظیم شده است.

این کتاب شامل بیش از 940 تصویر بوده که این خود گویای تصویری بودن و کیفیت آموزشی کتاب است.

در این کتاب روش کار با windows dvd maker و firewall و iexpress wizard و ... که پیشتر در هیچ منبع فارسی مورد بررسی قرار نگرفته بودند شرح داده شده است.

با استفاده از بخش بازیابی و تعمیر این کتاب می توانید بیش از 90 درصد مشکلات رایج ویندوز اعم از crash کردن ، روشن نشدن سیستم ، حذف ویندوز و ... را خودتان و با استفاده از مطالب و تصاویر بسیار گویای کتاب رفع کنید.

راز کم حجم شدن این کتاب در سبک آموزشی این کتاب است چرا که در این سبک از زیاده گویی به شدت خودداری شده و به شکل کاربردی تنظیم شده است. همان طور که خود آقای صیاد در صفحه شخصی خودشان عنوان کرده اند اگر قرار بود این کتاب به سبک کتاب هایی که پیشتر تنظیم شده اند، چاپ می شد باید بیش از هزار صفحه حجم پیدا می کرد.

قیمت این کتاب 15000 تومان می باشد و نکته جالب در مورد این کتاب این است که آقای صیاد برای آنکه کتاب با قیمتی کمتر به دست علاقه مندان برسد، سه میلیون تومان را از سودی که حق ایشان و مزد تلاش یک ساله ایشان بود کم کرده اند. برای پی بردن به صدق گفتار ایشان می توانید به بازار کتاب و کتاب هایی با همین تعداد صفحه و قیمتشان نگاهی بیندازید.

هم چنین به موازات چاپ این کتاب آقای صیاد سایت پرسش و پاسخ را نیز راه اندازی کردند و در آن 125 پست از 330 پست کتابشان را به شکل رایگان در دسترس بازدید کنندگان گذاشته اند. در این سایت می توانید مطالب بسیار پرکاربرد کتاب را مطالعه نمایید و در صورت تمایل کتاب را به طور کامل خریداری نمایید.

خط های ارتباطی آقای علی صیاد:

تلفن: 09355281976

ایمیل: shahsavar.0192@yahoo.com

وب سایت: shahsavar.com

به نام خالق

پیشگفتار

تو را ای کهن بوم و بر دوست دارم...

... روزگاری بود که یک کشور بزرگ بودیم. مردم بزرگی داشتیم و به بزرگی از ما یاد می کردند. در اقتصاد، علم، سیاست، نظامی گری و پاک‌نژادی سرآمد بودیم. در اوج قدرت بودیم و در جهان عدالت را حکم فرما می کردیم. از آن دوران سالهاست که می گذرد و دیگر حتی خودمان هم نمی توانیم باور کنیم که تخت جمشید و کاخ ها و عمارت های جای جای ایران، ساخته دست پاکبازان و پاک نژادانی است که از همین خاک سربرآورده بودند. دیگر باورش سخت شده است که به خود بقبولانیم، آریو برزن و امیر کبیر و سلمان فارسی و هزاران اسطوره ای که در تاریخ افتخار آفرینی کردند هم وطنان ما بودند.

تقریباً همه دوستانی که در تاریخ ایران کاوش می کنند قبول دارند که ایران به جهان سوم تعلق ندارد. چه شد که به این روز افتادیم؟ چه کسی مقصر است؟ تا کی باید دنبال مقصر بگردیم؟ این همه سال گشتیم به کجا رسیدیم؟ بزرگی می گفت: هیچ ملتی عقب نمی ماند مگر آنکه مردم آن ملت عقب ماندگی را قبول کنند. تا کی باید در تاریخ به دنبال اسطوره ها باشیم و با خواندن شجاعت فلان سردار و جلال فلان پادشاه و پاکدامنی فلان زیباروی به خود و نژاد خود آفرین بگوییم و به ایرانی بودن مان ببالیم و بعد باز هم روز از نو و روزی از نو و هیچ تلاشی برای نزدیک کردن شخصیت مان به آن اسطوره ها نکنیم که هیچ، با سرعتی دو چندان پسرفت کنیم!! تا کی باید در تاریخ تمدن مان به دنبال قهرمان بگردیم و خودمان دست روی دست بگذاریم و وقت خودمان را با لایک کردن پست های فلان سایت یهودی بگذرانیم!!! یعنی واقعا سهم ما در پیشرفت کشور فقط و فقط خواندن زندگی نامه بزرگان است؟؟!! شما را نمی دانم ولی اعتقاد دارم اگر کسی ساعت ها وقت خود را صرف خواندن کتابی نفیس کند، ولی پس از اتمام آن کتاب تغییری در رفتارش به وجود نیامده باشد، وقت خود را تلف کرده است. (ای کاش می رفت پی همان لایک کردن!!!) ساعت ها در شبکه های اجتماعی پست های مربوط به ایران باستان را لایک می کنیم ولی هیچ تغییر مثبتی در رفتار و کردارمان ایجاد نمی شود و هیچ اراده ای برای بهتر کردن اوضاعمان در ما ایجاد نمی گردد. آگاهی از پیشینه و تاریخ لازمه هر پیشرفتی است. چرا که باید از اشتباهات درس گرفت، نقاط ضعف را حذف و نقاط قوت را تشدید کرد. ولی ما داریم از آن طرف بام پایین می افتیم!! در کتاب تاریخ تمدن ویل دورانت نوشته شده است:

هیچ تمدنی از بیرون مغلوب نخواهد شد مگر آنکه از درون نابود شده باشد!!

باور داشته باشید که خودمان مقصریم. تا وقتی که جوان ایرانی که آینده ساز این مملکت است در بودجه بندی ساعات روزانه اش فقط فیلم دیدن و آهنگ گوش کردن و بازی و چند کار بی حاصل دیگر را لحاظ کند، هیچ افتخاری کسب نخواهد شد. این جوان نمی تواند گلیم خود را از آب بیرون بکشد، چه رسد به آنکه مسبب پیشرفت یک کشور در بین این همه دشمن شود.

بر سر گور کشیشی در کلیسای وست مینستر نوشته شده است:

((کودک که بودم می خواستم دنیا را تغییر دهم . بزرگ تر که شدم متوجه شدم دنیا خیلی بزرگ است من باید انگلستان را تغییر دهم. بعدها انگلستان را هم بزرگ دیدم و تصمیم گرفتم شهرم را تغییر دهم. در سالخوردگی تصمیم گرفتم خانواده ام را متحول کنم. اینک که در آستانه مرگ هستم می فهمم که اگر روز اول خودم را تغییر داده بودم، شاید می توانستم دنیا را هم تغییر دهم.))

اگر از وضع امروز خودت ناراضی هستی، هم اکنون تغییر را از خودت شروع کن. اگر فکر می کنی بعضی از مسئولین درست کار نمی کنند، تغییر را از خودت شروع کن تا در آینده مسئول بهتری باشی. مگر نه آنکه جوانان دیروز مسئولان امروز شدند و جوانان امروز مسئولان فردا خواهند بود. به انتظار قهرمان نباش که هیچ ملتی سعادت مند نمی شود مگر آنکه همه مردم آن ملت سعادت را بخواهند و برای رسیدن به آن بکوشند.

ما در یک کشور اسلام محور زندگی می کنیم و قانون اساسی مان برطبق مذهب شیعه که به قول دکتر شریعتی زیباترین جلوه اسلام است، نوشته شده است. مردمان بزرگی داریم و پشت رهبرمان مثل کوه ایستاده ایم. ولی با وجود این همه سرمایه تا وقتی که من و تو جوان در راه قدرتمندتر کردن کشورمان در همه ی عرصه ها که بارها و بارها توسط پیامبر اکرم (ص) نیز تاکید شده است گام برنداریم، همواره در خطریم و در حاشیه خواهیم ماند.

این کتاب را در مدت یک سال و با زحمت بسیار بسیار زیاد توانستم به تحریر در آورم. این کتاب نوشته نشد که مانند هزاران کتاب دیگر در قفسه های کتاب فروشی ها خاک بخورد و به قیمت ناچیزی که حتی از بهای یک پورس کله و پاچه هم کمتر است به دست شما برسد!!! شما با خواندن این کتاب به یک متخصص در ویندوز سون تبدیل خواهی شد ولی هدفی که مرا ساعت ها پشت کامپیوتر نشاندهیچگاه این نبوده است. این مملکت برای پیشرفت کردن به مهندس کامپیوتر نیاز ندارد!!! در سایت shahsavaran.com منتظر اسطوره هایی که می خواهند پرچم داران تغییر باشند هستیم.

به امید روزی که جوانان این مملکت چرخ صنعت این کشور را چنان بچرخانند که در صدر بهترین های جهان قرار بگیریم و دیگر تحریم نشویم.

به امید آنکه به حدی در نظامی گری پیشرفت کنیم که دیگر رئیس پلیس هیچ استان همسایه ای، نه نه ببخشید، هیچ کشور همسایه ای!! جرات نکند ایران را تهدید به جنگ کند.

به امید آنکه دیگر در فرودگاه هیچ کشوری ایرانیان را بازرسی بدنی نکنند!!

به امید روزی که زورگویان شیطان صفت از ترس قدرت ایران جرات نکنند عظیمحمدی ها و احمدی روشن ها و دیگر پرچم داران پیشرفت را ترور کنند.

به امید آنکه دیگر آمارگیرها نگویند: ایرانیان بهترین مشتری های سایت های غیر اخلاقی اند.

به امید روزی که دیگر با خواندن تاریخ پر فراز و نشیب تمدن غنی مان، آه نکشیم و نگوییم: چه بودیم و چه شدیم ...

به امید ایرانی آباد تر از امروز

مردم من لیاقت بهترینها را دارند. مردم من باید بر جهان سروری کنند.

جانم فدای ایران، جانم فدای رهبر، جانم فدای هر کسی که دست بیگانهگان را از این کشور کوتاه می کند

فصل ۶- computer و فایل

۳۰	پنجره چیست
۳۰	Minimize
۳۲	Close
۳۳	restore down یا Maximize
۳۳	back و Forward
۳۴	Address bar
۳۵	کادر search
۳۵	Preview pane
۳۶	Navigation pane
۳۶	Details pane
۳۶	اصول کار و تنظیمات پنجره‌های کامپیوتر
۳۷	فعال‌سازی navigation pane
۳۷	Collapse
۳۷	Expand
۳۹	کار با Preview pane
۴۰	کار با Details pane
۴۰	کار با Menu bar
۴۱	فعال‌سازی menu bar
۴۱	کار با address bar
۴۲	چینش
۴۳	cascade windows
۴۳	show windows side by side و show windows stacked
۴۳	مقایسه دو پنجره
۴۴	روش‌های تغییر چینش در پنجره‌های computer
۴۶	اعمال یک نوع چینش به کلیه پنجره‌های زیر مجموعه
۴۷	کار با نوار details
۴۷	اضافه کردن یا برداشتن یک گزینه خاص در نوار details
۴۸	جست‌وجو با کمک نوار details
۴۸	مرتب‌سازی با کمک نوار details
۴۹	گردش در بین پنجره‌های باز
۴۹	ظاهر سازی فرمت فایل‌ها
۵۰	rename
۵۰	Rename کردن دسته جمعی
۵۱	ساخت یک آیکن بدون نام
۵۱	تغییر آیکن یک فولدر
۵۳	تغییر آیکن‌های سیستمی desktop
۵۴	تغییر آیکن یک برنامه
۵۵	New folder

فهرست مطالب

فصل ۱- پیش نیازهای لغوی

پیش نیازهای لغوی

فصل ۲- آشنایی

پیش نیازهای لغوی

فصل ۳- ورود

ورود

فصل ۴- دسکتاپ

تنظیم چینش آیکن‌های desktop

Gadgets

شخصی‌سازی تم‌های ویندوز

Save یا ذخیره یک تم

ذخیره یک تم در قالب فایل

ساخت تم جدید

دسترسی به تم‌های مخفی

ساخت screen saver

تنظیم resolution

سفارشی سازی رنگ‌ها در محیط ویندوز

تنظیم وضوح متون

فصل ۵- taskbar

Taskbar چیست

تنظیمات کلی taskbar

Pin کردن آیکن‌ها به taskbar

Unpin کردن از taskbar

Notification area

تنظیمات کلی notification area

Taskbar های Toolbar

۸۷	جلوگیری از نمایش فایل‌های hidden	۵۵	ساخت new folder در محیط desktop
	فصل ۷- مدیریت هارد و پارتیشن بندی	۵۶	ساخت new folder در پنجره‌های کامپیوتر
۹۳	پارتیشن بندی	۵۷	کار با libraries
۹۴	کم کردن حجم یک درایو	۵۸	افزودن یک فولدر به کتابخانه
۹۵	حذف یک درایو	۵۸	ساخت یک library جدید
۹۵	گسترش دادن یک درایو	۵۹	تقسیم بندی فایل‌ها به کمک library
۹۶	ایجاد یک درایو جدید	۶۰	حذف یک آیتم از لیست library
۹۸	ایجاد درایو مجازی (vhd)	۶۱	روش رتبه دهی
۱۰۰	حذف موقت یک درایو مجازی	۶۲	روش برچسب زدن
۱۰۱	استفاده مجدد از یک درایو مجازی	۶۳	افزودن یک آیتم به favorites
۱۰۲	تغییر نام سیستمی یک درایو	۶۴	حذف یک آیتم از favorites
۱۰۳	تغییر فرمت هارد از fix به dynamic	۶۴	بازیابی تنظیمات favotites
۱۰۴	تغییر فرمت هارد از dynamic به fix	۶۴	مرتب‌سازی فایل‌ها
۱۰۴	تغییر فرمت درایو	۶۴	کار با sort by
۱۰۵	مرتب‌سازی درایوهای هارد دیسک	۶۵	کار با group by
۱۰۷	برنامه‌ریزی برای مرتب‌سازی	۶۵	روش‌های انتقال
۱۰۸	کار با disk cleanup	۶۷	Send to
	فصل ۸-۱ اجرا فایل و برنامه اجرا کننده	۶۹	Drag
۱۱۱	اجرای یک فایل	۶۹	کاربردهای drag
۱۱۲	انتخاب یک برنامه به عنوان پیش فرض	۶۹	delete
۱۱۴	پخش موزیک در windows media player	۷۰	Recycle bin
۱۱۶	اجرای موزیک از روی taskbar	۷۰	Restore کردن از recycle bin
۱۱۶	ایجاد یک playlist	۷۱	خالی کردن recycle bin
۱۱۹	سازماندهی به playlist	۷۱	تنظیمات recycle bin
۱۱۹	پخش فیلم	۷۲	کار با redo delete و undo delete
۱۲۰	Default programs	۷۲	undo delete
۱۲۲	Windows media center	۷۲	Redo delete
۱۲۲	اجرای setup ویندوز مدیا سنتر	۷۳	Search
۱۲۳	ساخت یک لیست پخش	۷۳	جست و جو در پنجره‌های کامپیوتر
	فصل ۹- مدیریت تصاویر	۷۳	جست و جوی پیشرفته در پنجره‌های کامپیوتر
۱۲۷	Paint	۷۴	جست و جوی محتویات
۱۲۷	باز کردن یک عکس با paint	۷۸	search again in
۱۲۸	حکاکای بر روی عکس	۷۸	کار با custom
۱۲۹	برش، تغییر اندازه عکس و چرخش	۷۹	جست و جو در start
۱۳۰	ذخیره عکس	۷۹	حذف سوابق جست و جو
۱۳۰	Windows photo viewer	۸۰	عدم نمایش سوابق search
۱۳۱	روش‌های عکس گرفتن از پنجره‌های کامپیوتر	۸۱	Index
		۸۲	اصول انتخاب در ویندوز
		۸۴	Hidden
		۸۴	مخفی‌سازی
		۸۵	ظاهر سازی و خروج از حالت hidden

۱۸۲	Favorites bar
۱۸۳	ورود به سایت‌های لینک شده در favorites
۱۸۳	افزودن لینک یک سایت به favorites
۱۸۴	تنظیم Home page
۱۸۵	حذف یک لینک از home page
۱۸۵	Close current or all tab s
۱۸۶	باز کردن new tab
۱۸۶	Print گرفتن از صفحات ie۸
۱۸۶	Work offline
۱۸۷	تنظیمات temporary
۱۸۹	کار با history
۱۹۰	حذف history
۱۹۱	کار با quick tabs و most visited
۱۹۲	Most visited
۱۹۲	Hyperlink
۱۹۳	Feeds
۱۹۵	تنظیمات web slice و rss
۱۹۶	بازیابی تنظیمات پیش فرض ie۸
۱۹۷	Inprivate browsing
۱۹۸	Zoom
۱۹۹	Accelerator
۱۹۹	افزودن گزینه‌های جدید به accelerator
۲۰۱	مدیریت accelerator ها
۲۰۲	کار با content advisor
۲۰۶	تغییر تنظیمات content advisor

فصل ۱۴- jump و start

۲۰۹	تنظیمات کلی منوی start
۲۱۱	روش‌های pin کردن در منوی start
۲۱۱	روش‌های unpin کردن در منوی start
۲۱۲	Jump list
۲۱۲	روش‌های pin کردن در منوی jump
۲۱۳	روش‌های unpin کردن از منوی jump

فصل ۱۵- منوی run

۲۱۶	کار با منوی run
۲۱۷	دستورات منوی run
۲۱۹	پیدا کردن دستورات منوی run

۱۳۱	کار با psr
۱۳۲	تنظیمات psr
۱۳۳	عکس گرفتن به کمک snipping tool
۱۳۳	کار با snipping tool
۱۳۵	عکس گرفتن به کمک print screen

فصل ۱۰- فشرده سازی

۱۳۷	فشرده سازی فایل‌ها
۱۳۸	خروج از حالت zip
۱۳۸	استفاده از iexpress wizard برای فشرده سازی فایل‌ها
۱۳۹	ساخت یک فایل فشرده با قابلیت نصب
۱۴۳	ساخت فایل فشرده
۱۴۶	ساخت یک فایل فشرده به کمک یک فایل sed

فصل ۱۱- autoplay و حافظه جانبی

۱۴۸	حافظه جانبی چیست
۱۴۸	خارج کردن حافظه
۱۴۹	Readyboost چیست
۱۵۰	غیرفعال کردن readyboost
۱۵۰	Autoplay
۱۵۱	غیرفعال کردن سیستمی autoplay
۱۵۲	غیرفعال کردن autoplay در Local group policy

فصل ۱۲- رایت دیسک به کمک ویندوز

۱۵۵	دیسک‌های مشابه با USB flash
۱۵۶	دیسک‌های عادی
۱۵۷	Windows DVD maker

فصل ۱۳- اینترنت

۱۶۷	ساخت connection
۱۶۷	ساخت connection برای dial-up
۱۶۹	ساخت connection برای adsl و اینترنت پرسرعت
۱۷۰	اتصال به وایرلس
۱۷۰	Firewall
۱۷۱	خاموش و روشن کردن فایروال
۱۷۲	قطع اتصالات ورودی یک برنامه با firewall
۱۷۶	قطع اتصالات خروجی یک برنامه با firewall
۱۷۷	غیرفعال کردن firewall یک برنامه
۱۷۷	Internet explorer
۱۸۰	تشریح قسمت‌های مختلف navigation bar

فصل ۱۶- زبان

زبان keyboard
Change system locale

فصل ۱۷- واژه پردازها

واژه‌پردازهای ویندوز ۷
Notepad
فونت
تنظیمات صفحه در notepad
اصلاح متون
Time and date
پاک کردن متن
Wordpad
اجرای اسناد
جهت و سطر تایپ
فونت
افزودن عکس به متن
تغییر اندازه عکس
افزودن محیط‌هایی از برنامه‌های دیگر
تصحیح و عیب‌یابی
Replace
شنایی با بخش quick access

فصل ۱۸- نصب نرم افزار و درایور

نصب و حذف نرم‌افزارها
تغییر نسخه نرم‌افزار
Compatibility mode
دسترسی به فایل‌های نصب یک برنامه
Driver

فصل ۱۹- نصب ویندوز و به روزرسانی آن

تنظیمات bios
نصب ویندوز

آشنایی با update windows
تنظیمات مربوط به windows update

فصل ۲۰- بازیابی

Restore point چیست
فعال کردن system restore
ساخت و استفاده از restore point ها
ساخت یک restore point
تنظیمات previous versions
بازیابی فایل‌ها به روش previous versions
کار با windows easy transfer
الف پشتیبان گیری
بازیابی
بازیابی از طریق system recovery options
کار با startup repair
راه‌اندازی سیستم با آخرین تنظیمات سالم
پشتیبان گیری از کل registry
بازیابی تنظیمات registry به کمک فایل پشتیبان
تهیه پشتیبان از فایل‌ها
بازیابی فایل‌ها با کمک فایل backup

فصل ۲۱- عیب‌یابی و تعمیر

ابزارهای عیب‌یابی
event viewer
گزینه‌های موجود در windows logs
گزینه‌های موجود در applications and services logs
کسب اطلاعات از event viewer
عیب‌یابی به کمک directx diagnostic tool
عیب‌یابی به وسیله windows memory diagnostic
رفع اشکال پارتیشن‌ها با کمک check disk
بستن برنامه‌های هنگ کرده
windows task manager سربرگ (applications)
کار با processes در windows task manager
پردازشگرهای در حال خدمات‌دهی
مدیریت نوار details در processes
استفاده از resource monitor در رفع هنگ برنامه‌ها
فعال کردن دوباره یک برنامه
کار با ۱ action center
کار با ۲ action center

۲۲۱
۲۲۴

۲۲۷
۲۲۷
۲۲۸
۲۲۸

۲۲۹
۲۳۰
۲۳۰

۲۳۱
۲۳۱
۲۳۲
۲۳۳

۲۳۵
۲۳۵
۲۳۶

۲۳۶
۲۳۷
۲۳۷

۲۳۸
۲۳۹

۲۴۲
۲۴۳
۲۴۴

۲۴۵
۲۴۶
۲۴۶
۲۴۷

۲۴۹
۲۵۱
۲۵۲

۲۵۸
۲۵۹

۲۶۲
۲۶۴
۲۶۶

۲۶۸
۲۶۹
۲۷۱

۲۷۲
۲۷۲
۲۷۵

۲۷۸
۲۸۱
۲۸۱

۲۸۲
۲۸۳
۲۸۶

۲۹۱
۲۹۵
۲۹۵

۲۹۶
۲۹۶
۲۹۷

۲۹۹
۳۰۰
۳۰۰

۳۰۱
۳۰۱
۳۰۲

۳۰۳
۳۰۴
۳۰۴
۳۰۵

۳۰۷
۳۰۸

۳۷۹	Default actions	۳۰۹	کنترل پارامترهای تعریف شده در action center
۳۸۰	Excluded files and folders	۳۱۰	کار با problem reporting setting
۳۸۰	Excluded file types	۳۱۱	ایجاد یک system repair disc
۳۸۱	Advanced	۳۱۳	ایجاد یک system image
	فصل ۲۴- صدا و تنظیمات مربوط به آن	۳۱۶	بازگردانی تنظیمات با استفاده از system image
۳۸۳	صدا	۳۲۲	اجرا نشدن برنامه‌ها
۳۸۳	تنظیمات speaker	۳۲۳	کمک گرفتن از دیگران
۳۸۴	تنظیم کیفیت صدا	۳۲۷	جلوگیری از restart شدن کامپیوتر در هنگام crash
۳۸۵	Volume mixer	۳۲۷	Safe mode
۳۸۵	Sound recorder		فصل ۲۲- مشخصات سیستم
	فصل ۲۵- speech recognition و narrator	۳۳۰	Rating
۳۸۷	کار با windows speech recognition	۳۳۲	System information
۳۹۱	Narrator	۳۳۲	پشتیبان‌گیری از مشخصات سیستم
	فصل ۲۶- power		فصل ۲۳- نام کاربری و امنیت
۳۹۴	تنظیمات ۱ power	۳۳۵	نام کاربری
۳۹۴	تشریح گزینه‌های منوی power	۳۳۵	آشنایی با منوی user accounts
۳۹۵	تنظیمات ۲ power	۳۳۹	ساخت نام کاربری جدید
۳۹۷	شدت نور نمایشگر	۳۴۰	ساخت نام کاربری مهمان
۳۹۸	تنظیم نمایش یا عدم نمایش Hibernate	۳۴۲	ایجاد یک password reset disk
۴۰۰	ساخت یک plan جدید	۳۴۳	بازیابی رمز
۴۰۲	تنظیمات ۳ power	۳۴۵	روش کار با setup parental controls
	فصل ۲۷- homegroup	۳۴۹	User account control setting
۴۰۵	Homegroup چیست	۳۵۰	local users and groups
۴۰۶	تنظیمات پیشرفته برای homegroup ها	۳۵۲	ایجاد یک گروه جدید
۴۰۸	اشتراک گذاری عمومی	۳۵۵	افزودن اعضاء به گروه
۴۰۹	اشتراک گذاری اختصاصی	۳۵۷	کار با applocker
۴۱۰	اتصال به homegroup	۳۵۸	قانون‌گذاری در publisher
۴۱۲	خروج از homegroup	۳۶۳	قانون‌گذاری در Path
	فصل ۲۸- ساعت و تاریخ	۳۶۴	قانون‌گذاری در File hash
۴۱۵	ساعت و تاریخ	۳۶۵	ایجاد محدودیت در windows installer rules
۴۱۵	تنظیمات ساعت و تاریخ	۳۶۶	ایجاد یک محدودیت در Script rules
۴۱۶	تنظیم ساعت و تاریخ	۳۶۶	ایجاد محدودیت در dll rules
۴۱۸	افزودن چند ساعت دیگر	۳۶۷	محدودیت دسترسی به فایل‌ها
۴۱۹	تنظیم اینترنتی	۳۷۱	بازگردانی سطح اختیارات به حالت قبل
		۳۷۲	Bitlocker
		۳۷۴	Unlock کردن حافظه جانبی قفل شده
		۳۷۷	غیرفعال کردن bitlocker
		۳۷۷	مبارزه با spyware
		۳۷۸	زمانبندی scan

فصل ۲۹- اتصالات جانبی

۴۲۲	Connect to a network projector
۴۲۳	Connect to a projector
۴۲۴	Windows mobility center
۴۲۴	روشهای پرینت گرفتن
۴۲۹	حذف یک پرینتر
۴۲۹	ساخت فایل xps
۴۳۱	فکس
۴۳۴	Sender information
۴۳۴	پاسخ دادن به فکس
۴۳۵	مدیریت فکس
۴۳۵	اسکن
۴۳۶	کار با bluetooth
۴۳۶	شناساندن bluetooth یک دستگاه به کامپیوتر
۴۳۸	ارسال اطلاعات با Bluetooth
۴۴۰	حذف یک دستگاه مرتبط شده

فصل ۳۰- mouse

۴۴۲	ماوس چیست
۴۴۲	تنظیمات کلیک
۴۴۳	تنظیمات ظاهری
۴۴۴	تنظیمات حرکت
۴۴۵	تنظیمات غلطک

فصل ۳۱- دیگر

۴۴۷	Magnifier
۴۴۸	Calculator
۴۵۰	کیبورد مجازی
۴۵۰	کلید ترکیبی چیست
۴۵۲	Start up
۴۵۳	کار با task scheduler

راهنمای استفاده از کتاب:

همانطور که مشاهده می کنید این کتاب را می توان یک نوآوری در چاپ کتاب های آموزشی دانست که با اتکا بر فهم و درک مطالب تنظیم شده و از زیاده گویی به شدت پرهیز نموده است. در ابتدای کار و برای استفاده بهتر از کتاب لازم دیدم چند توضیح کوتاه در مورد روش استفاده از کتاب عنوان کنم:

- ۱: برای یادگیری بهتر مباحث کتاب باید با آنها درگیر شوید و همگام با مطالعه ، مراحل را در کامپیوتر نیز پشت سر بگذارید. (در صورت امکان)
- ۲: اتکای اصلی کتاب بر روی درک مطالب کتاب است، نه حفظ کردن آنها. پس در کنار مطالعه آموزش ها حتما لغت نامه را نیز مطالعه کنید.

تاکید می کنم که پیغام ها و متون موجود در ویندوز به شکل عجیبی معرفی همان پنجره و ابزار می باشند. بنابراین شما با کمک گرفتن از لغتنامه و با ترجمه پیغام ها می توانید به کاربرد آنها پی ببرید.

فصل ۱

پیش نیازهای لغوی

فرا خواهید گرفت:

« آشنایی با لغات غیر تخصصی
که برای درک مفاهیم کتاب الزامی می باشند.



lets start...

پیغام‌های ویندوز سون و همچنین گزینه‌های آن، به طور کامل با هدف خلقتشان در ارتباط هستند. به بیانی دیگر، اگر بتوانید متون موجود در پنجره‌ها و پیغام‌ها را ترجمه کنید، می‌توانید بدون نیاز به بخاطر سپردن هیچ روند خاصی، با ابزارهای ویندوز کار کنید. به همین دلیل در این کتاب پس از معرفی هر ابزاری، لغات مورد نیاز برای درک پیغام‌های آن، آموزش داده شده است. در جدول زیر یک سری از لغاتی که در پیغام‌های ویندوز وجود دارند، ولی تخصصی نیستند، لیست شده است. آشنا بودن با معانی این لغات برای درک مفاهیم آموزش‌های این کتاب الزامی است:

er: پس وند به معنای انجام دهنده مانند: drive(راندن)driver(راننده)	an: یک	a: یک
Un: پیش وند منفی ساز مانند: known(آشنا)unknown(نا آشنا)	When: وقتی که	By: به واسطه
Re: پیش وند به معنای دوباره مانند: fresh(نو شدن) refresh(دوباره نو شدن)	Other: دیگر	And: و
The: حرف تعریف برای چیز یا شخص معین	Or: یا	For: برای
Don't: برای نفی یک کار مورد استفاده قرار می‌گیرد.	This: این	But: اما
What: چه چیزی	Should: باید	How: چگونه
Your: مال شما	Me: من	From: از
My: مال من	In: در	Do: انجام دادن
Have: داشتن، مجبور بودن	If: اگر	Who: چه کسی
Whether: خواه، چه	To: به	As: چنانکه
		On: روی، بر روی



فصل ۲۰

بازیابی

فرا خواهید گرفت:

- « بازگردانی فایل‌های حذف شده
- « تعمیر سیستم و بازگردانی تنظیمات قدیمی
- « فعال و غیرفعال کردن امکان بازیابی برای یک درایو خاص

lets start...

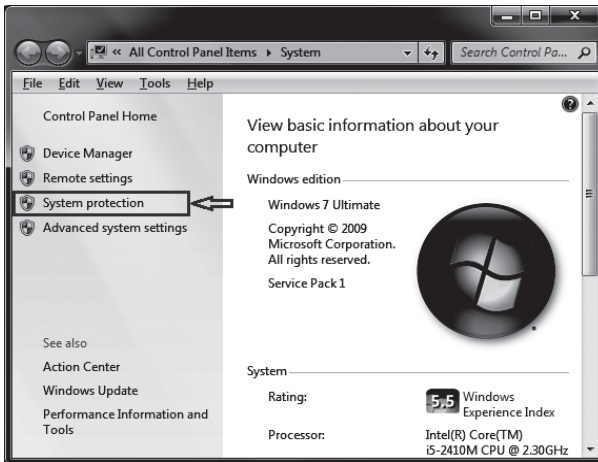


Restore point چیست؟

همانطور که از اسمش پیداست، restore point ها نقاط بازیابی برای کامپیوتر می‌باشند و در مواقع بروز مشکلات سیستمی می‌توانید از آنها برای بازگردانی تنظیمات استفاده کنید.

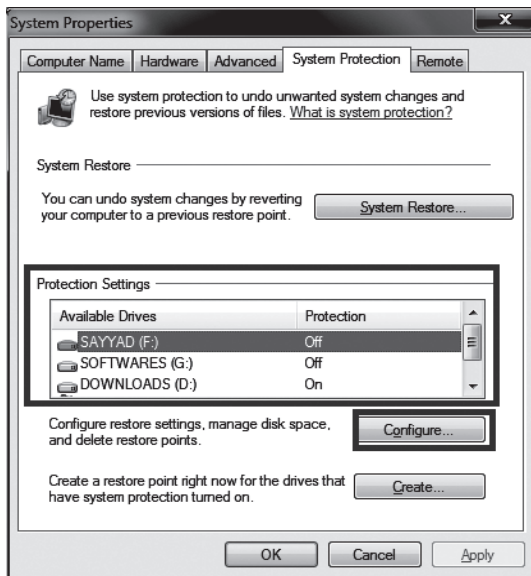
برای آنکه بتوانید از یک درایو، یک restore point تهیه نمایید باید امکان بازیابی را برای آن فعال کرده باشید. برای این منظور مسیر زیر را طی کنید:

۱. روی computer کلیک راست کرده و از منوی باز شده روی properties کلیک کنید.

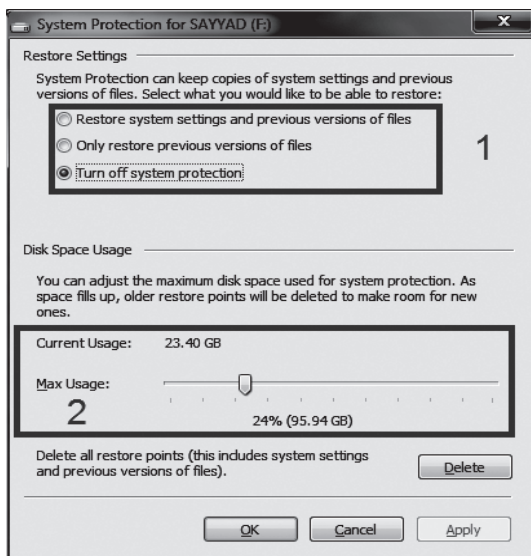


۲. روی system protection کلیک کنید.





۳. در کادر protection settings، درایوی که می‌خواهید تنظیمات restore point آن تغییر کند را انتخاب و روی con-figure کلیک کنید.



۴. با توجه به توضیحات، یکی از گزینه‌ها را برای بازیابی آن درایو انتخاب کنید.

۵. در کادر ۱، یکی از گزینه‌های زیر را انتخاب کنید:

الف) restore system settings... با انتخاب این گزینه امکان بازیابی هم برای تنظیمات سیستمی و هم برنامه‌ها فعال می‌گردد.

ب) only restore previous... با انتخاب این گزینه امکان بازیابی فقط برای برنامه‌ها (فایل‌های برنامه‌ها) به وجود می‌آید.

ج) turn off system protection... با انتخاب این گزینه هیچ گونه فایل restore point ی برای درایو مورد نظر ایجاد نمی‌شود.

۶: همانطور که نمی‌دانید!! هر restore point در ساختار خود تنظیمات و اطلاعاتی از سیستم را جای داده است و این تنظیمات هم طبیعتاً دارای حجم هستند. با استفاده از لغزنده کادر disc space usages (۲) حداکثر حجمی که می‌خواهید برای restore point ها اختصاص دهید، وارد نمایید.

توجه: طبیعتاً پس از مدتی در اثر جمع شدن restore point ها، حجم اختصاص داده شده اشباع می‌شود و از آن به بعد restore point های جدید با قدیمی‌ترین restore point ها جایگزین می‌شوند.

۷: روی ok کلیک کنید.

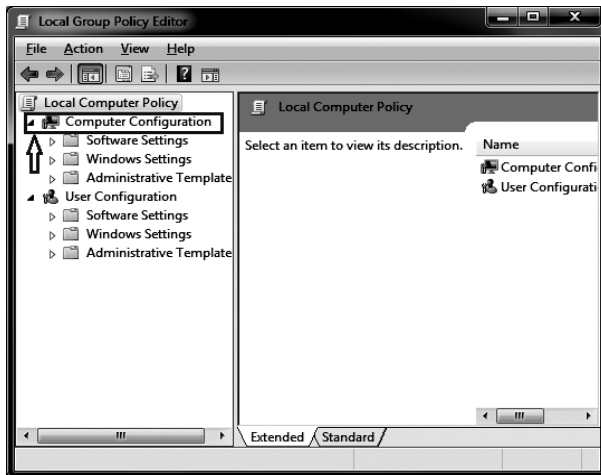
Usage: کاربرد	Point: نقطه	Protection: محافظت
---------------	-------------	--------------------

ح فعال کردن system restore:

قبل از ایجاد یک restore point، باید system restore را از طریق local group policy editor فعال کنید. برای این کار مسیر زیر را طی کنید:

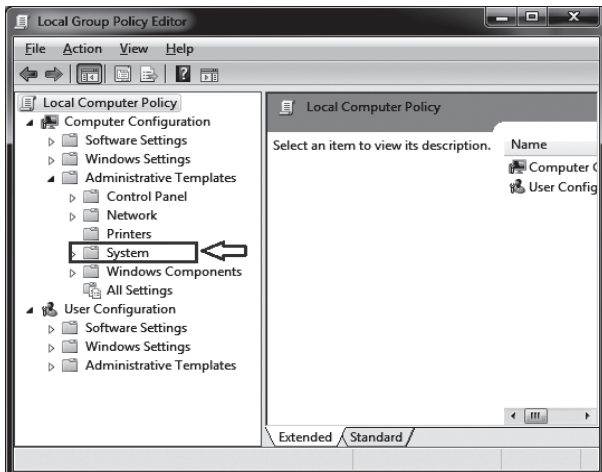
توجه: در راستای اهداف این کتاب مبنی بر فعالیت با امکانات تعبیه شده در ویندوز، ما نیز روشی را به شما آموزش می‌دهیم که با امکانات خود ویندوز قابل اجرا باشد.

۱. عبارت gpedit.msc را در منوی run تایپ کنید.

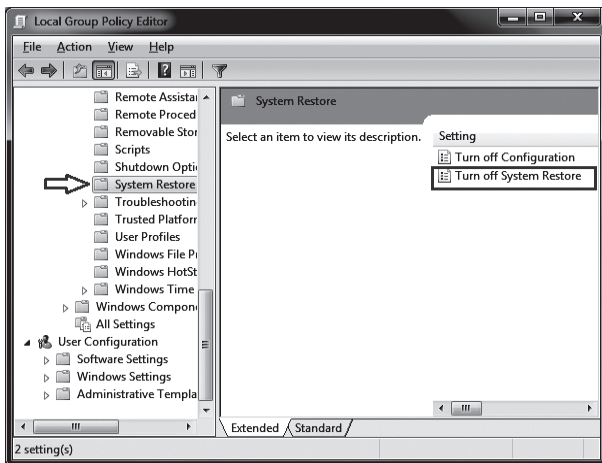


۲. روی مثلث کوچک کنار گزینه com-puter configuration کلیک کنید.

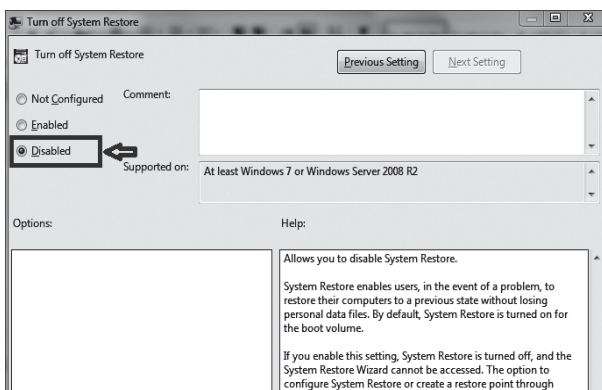
۳. روی مثلث کنار administrative templates کلیک کنید.



۴. روی مثلث کوچک کنار system کلیک کنید.



۵: روی system restore و سپس turn off system restore کلیک کنید.

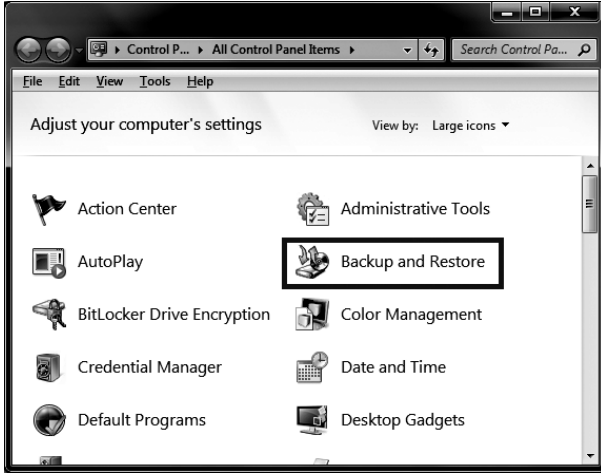


۶: disable را انتخاب کرده و سپس روی ok کلیک کنید.

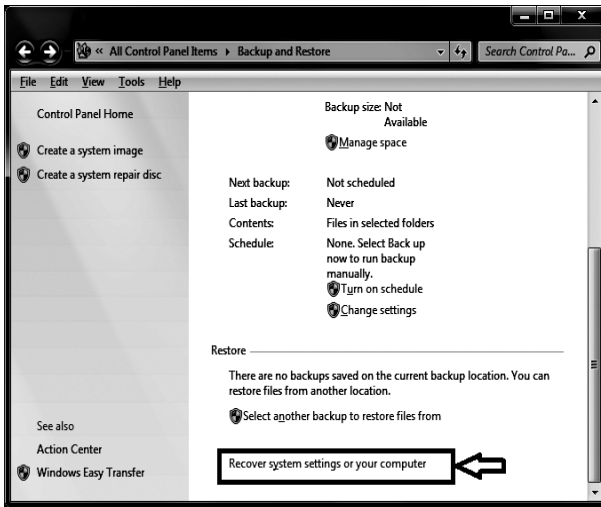
ساخت و استفاده از restore point ها:

هنگامی که از یک restore point استفاده می‌کنید، اکثر تنظیمات ویندوزتان به لحظه‌ی ایجاد restore point بازگردانی می‌شود. برای دسترسی به restore point ها مسیر زیر را طی کنید:

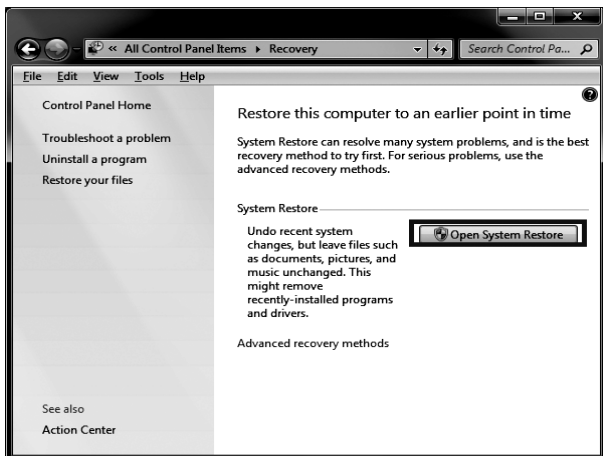
۱. به منوی start و سپس control panel وارد شوید.



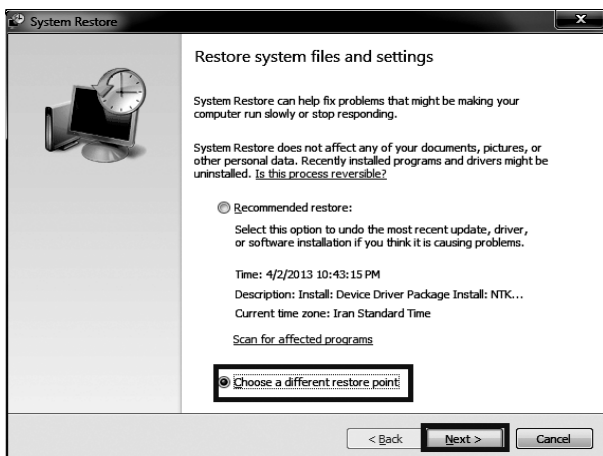
۲. در حالت large icons روی backup and restore کلیک کنید.



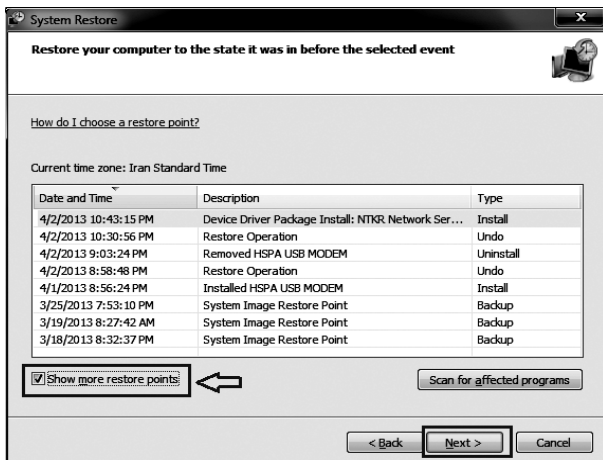
۳. در پنجره backup and restore روی recover system settings or your computer کلیک کنید.



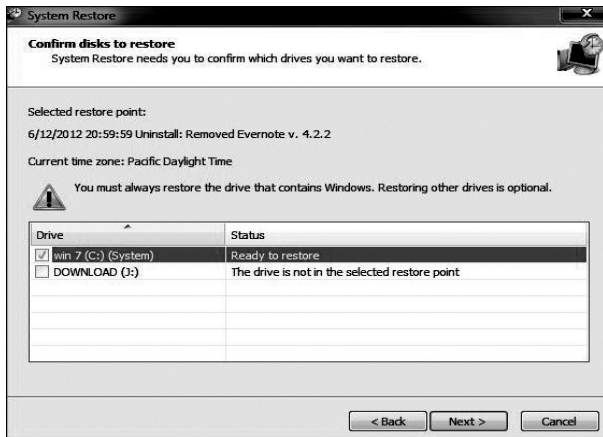
۳: روی open system restore کلیک کنید.



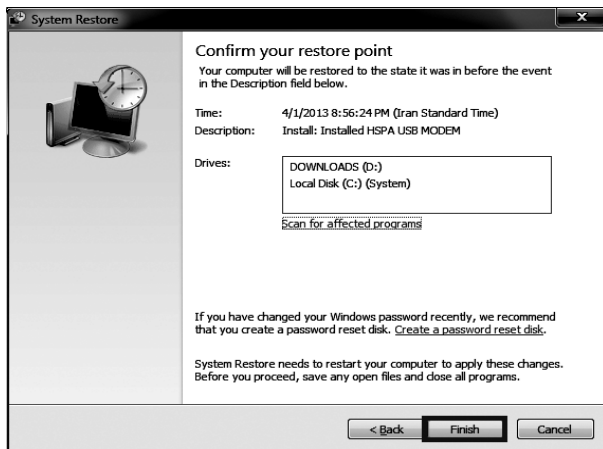
۴: گزینه choose a different ... را فعال کرده و روی next کلیک کنید.



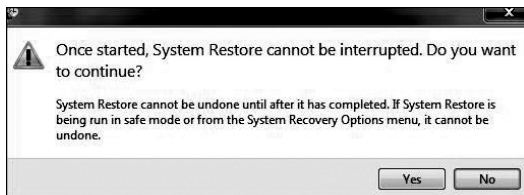
۴: برای دسترسی به همه‌ی restore point های موجود، چکمارک گزینه show more restore points را فعال کرده و یکی از restore point ها را انتخاب و روی next کلیک کنید.



۵. در صورتی که پنجره زیر نمایش داده شد، چک‌مارک درایو یا درایوهایی که می‌خواهید بازیابی شود را فعال کرده و روی next کلیک کنید.



۶. روی finish کلیک کنید.



۷. در پیغامی که برایتان نمایش داده می‌شود روی yes کلیک کنید و منتظر بمانید تا فرایند به خودی خود به پایان برسد.

Backup: پشتیبان	Recover: بازیابی، ترمیم	Different: مختلف
-----------------	-------------------------	------------------

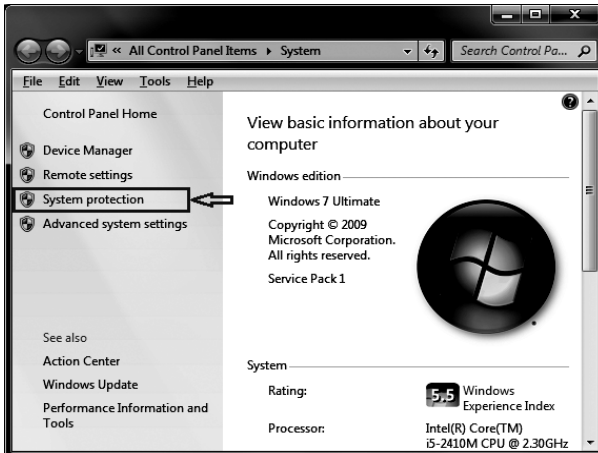
ساخت یک restore point:

برای ساخت restore point مسیر زیر را طی کنید:

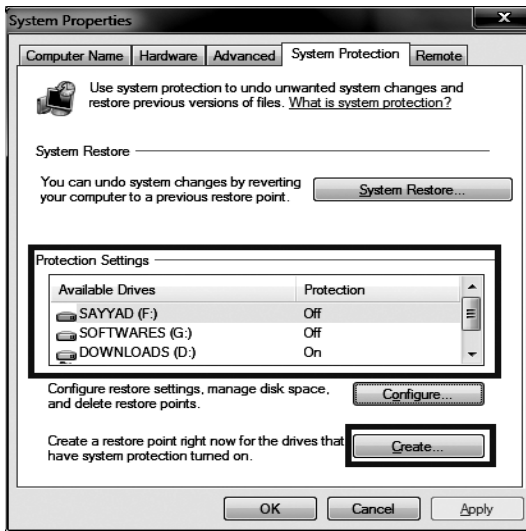
۱: روی computer کلیک راست کرده و properties را انتخاب کنید.



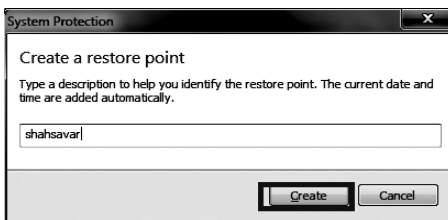
۲: روی system protection کلیک کنید.



۴. در کادر protection settings، درایوی که می‌خواهید از آن restore point تهیه کنید را انتخاب و روی create کلیک کنید.

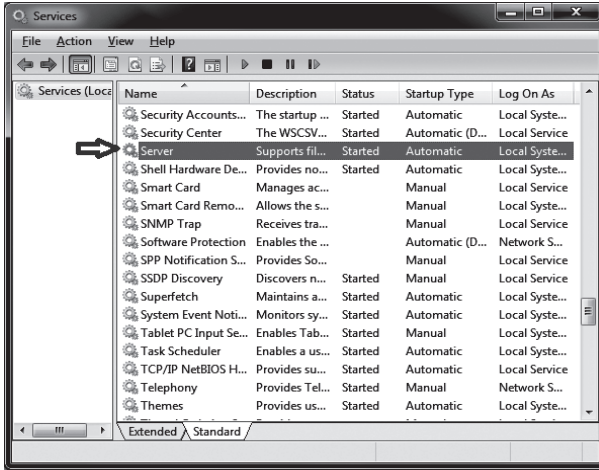


۵. یک اسم برای restore point مورد نظر تایپ کرده و روی create کلیک کنید.

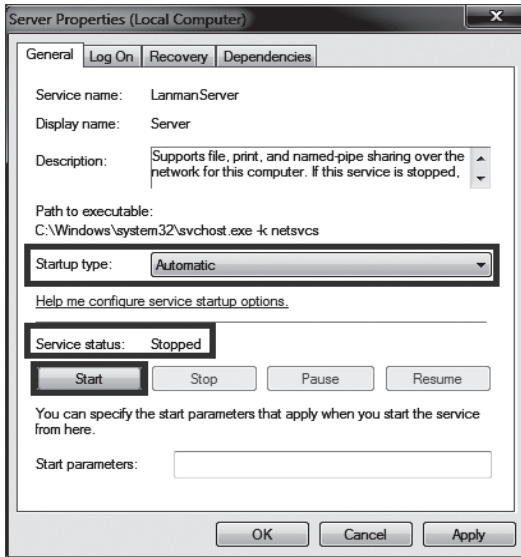


تنظیمات previous versions:

۲: روی server دابل کلیک کنید.



۳: از کادر startup type گزینه automatic را فعال کنید. توجه داشته باشید که service status در حالت started باشد و در غیر این صورت با کلیک بر روی start آن را فعال نمایید.



۴: عبارت tcp/ip netbios helper را پیدا کرده و روی آن دابل کلیک کنید.

۵: از کادر startup type گزینه automatic را فعال کرده و توجه داشته باشید که service status در حالت started باشد. در غیر این صورت روی start کلیک کنید.

۶: به دنبال عبارت volume shadow copy بگردید و سپس روی آن دابل کلیک کنید.

۷: در کادر startup type گزینه automatic را انتخاب کرده و توجه داشته باشید که service status در حالت started باشد. در غیر این صورت روی start کلیک کنید.

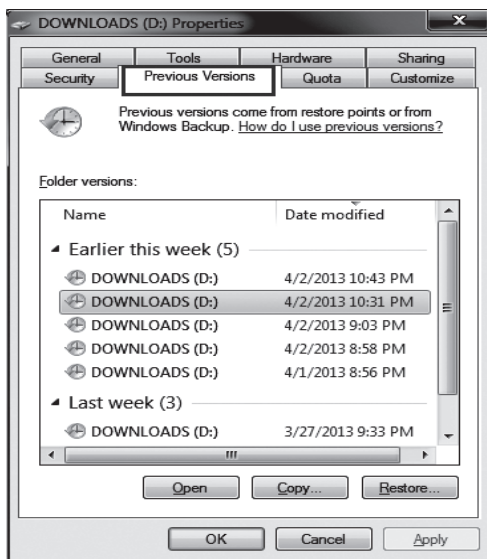
Automatic: خود کار	Status: وضعیت	Shadow: سایه
--------------------	---------------	--------------

ح بازیابی فایل‌ها به روش previous versions:

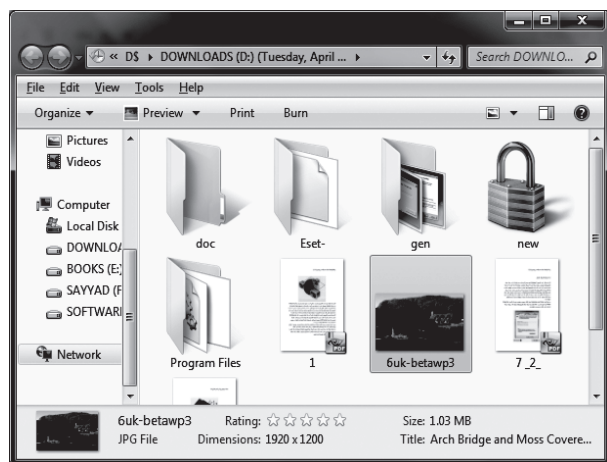
همانطور که گفته شد با استفاده از این قابلیت می‌توانید فایل‌هایتان را بازیابی کنید. برای این کار مسیر زیر را طی کنید:

۱: به محیطی که فایل‌هایتان در آنجا بوده اند بروید. به طور مثال در اینجا درایو D هدف ما است.

۲: روی فضای خالی آن محیط کلیک راست کرده و سپس properties را انتخاب کنید.



۳: به سربرگ previous versions بروید. در کادر folder versions، با توجه به تاریخ روی یکی از گزینه‌ها دابل کلیک کنید تا به آن وارد شوید.



۴: فایل موردنظر خود را پیدا کرده و آن را copy و سپس در محلی دیگر paste کنید.

توجه: همانطور که می‌دانید!! فایل‌های مربوط به previous versions در درایو سیستمی که اغلب C می‌باشد ذخیره می‌گردند. حال فرض کنید: ویژگی previous version را برای درایو E فعال کرده‌اید و فایل‌های مربوط به بازیابی هم در درایو C ذخیره شده‌اند، در این شرایط، مشکلات زیر محتمل هستند:

الف: در صورتی که disk space usage از حجم درایو E کم تر باشد، ممکن است عملیات بازگردانی به کمک previous versions با مشکل مواجه شود.

ب: در صورتی که حجم restore point ی که به واسطه previous versions ایجاد شده از حجم قابل استفاده C بیشتر باشد، ممکن است عملیات بازگردانی با مشکل مواجه شود.

کار با windows easy transfer:

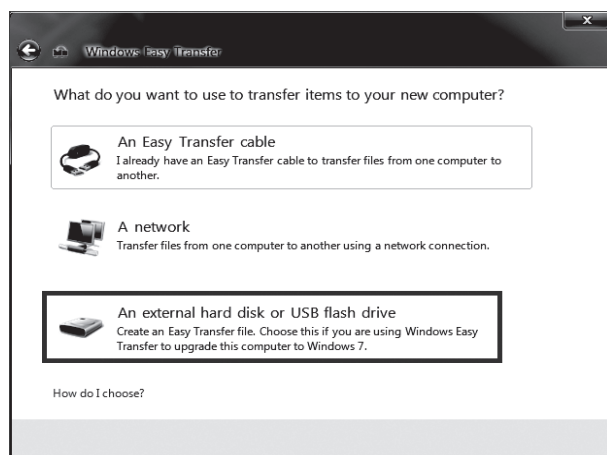
از این ابزار برای پشتیبان گیری از تنظیمات و فایل ها و همچنین بازگردانی استفاده می شود. برای دسترسی و کار با این ابزار مسیر زیر را طی کنید:

الف: پشتیبان گیری:

۱: عبارت transfer را در منوی start تایپ کرده و از نتایج جست و جو روی windows easy transfer کلیک کنید.



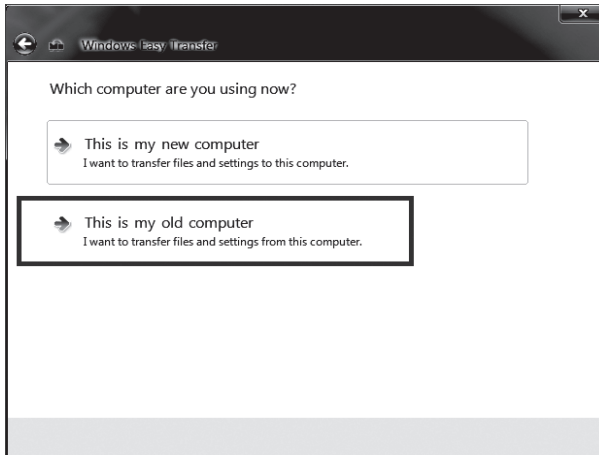
۲: در پنجره ای که نمایش داده می شود روی next کلیک کنید.



۳: در پنجره مقابل روی an external hard...hard کلیک کنید.

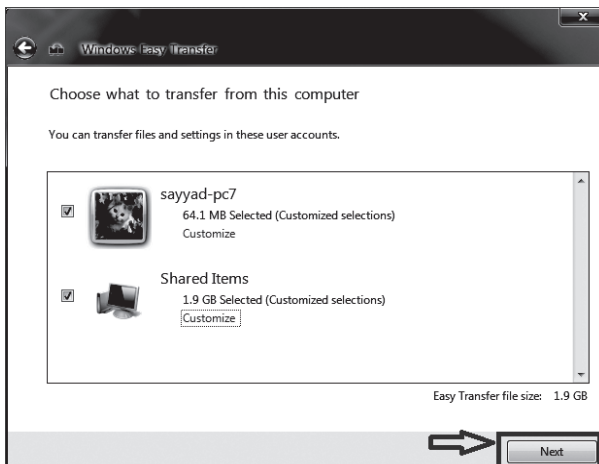


۴: روی **this my old computer** کلیک کنید.



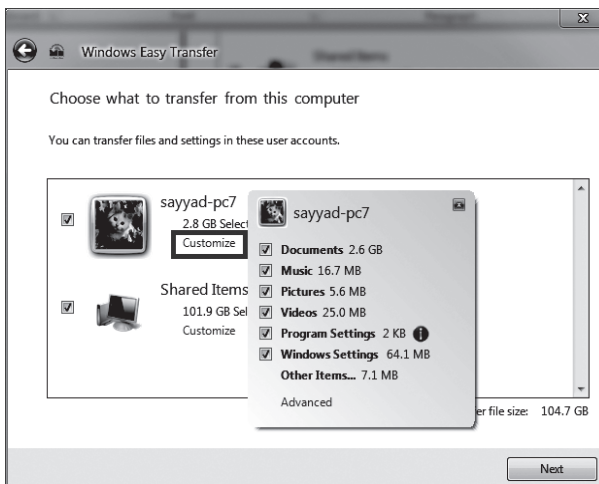
توجه: گزینه **this is my new computer** در بازایی کاربرد دارد.

۵: منتظر بمانید تا فرآیند به خودی خود ادامه پیدا کنید و پنجره زیر نمایش داده شود. در پنجره مقابل محیط‌هایی که می‌خواهید از فایل‌های آن پشتیبان تهیه کنید را انتخاب و روی **next** کلیک کنید.

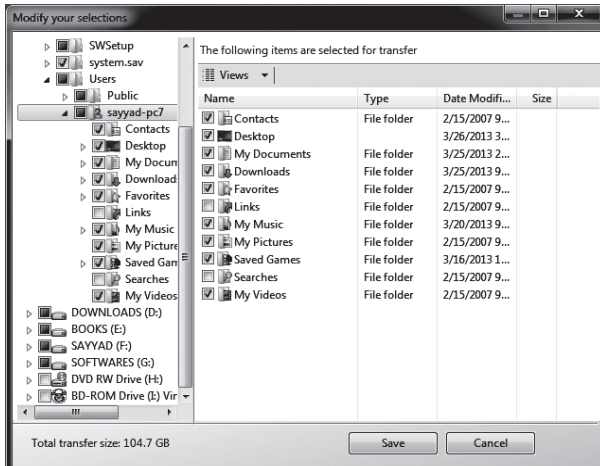


توجه: در صورت تمایل می‌توانید محل‌های انتخابی خود را مشاهده و تغییر دهید. برای این کار مسیر زیر را طی کنید:

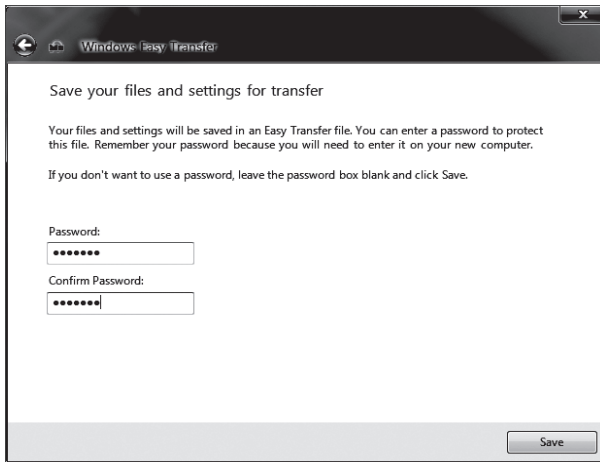
الف: روی **customize** کلیک کنید. در این کادر اگر گزینه‌ای چک‌مارک نداشته باشد در فایل پشتیبان نیز حضور نخواهد داشت.



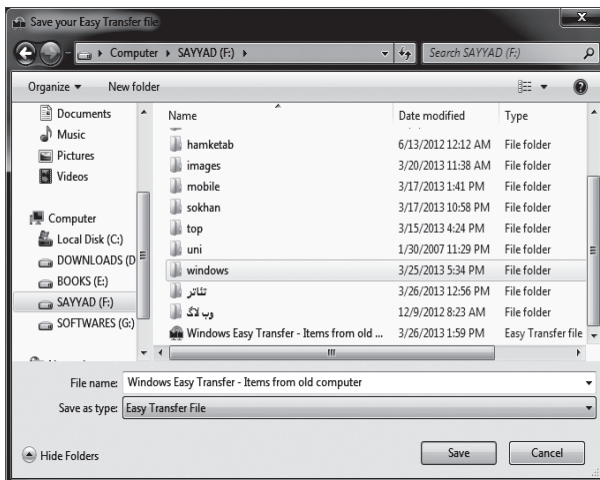
۵: در صورت تمایل می‌توانید با کلیک بر روی advanced، تنظیمات پیشرفته تری را اعمال کنید.



۶: یک رمز برای فایل پشتیبانتان تایپ کرده و روی save کلیک کنید. این رمز را در هنگام استفاده از پشتیبان باید وارد نمایید.



۷: محلی را برای ذخیره فایل پشتیبانتان معین کنید. این محل باید فضای کافی را برای این کار دارا باشد.

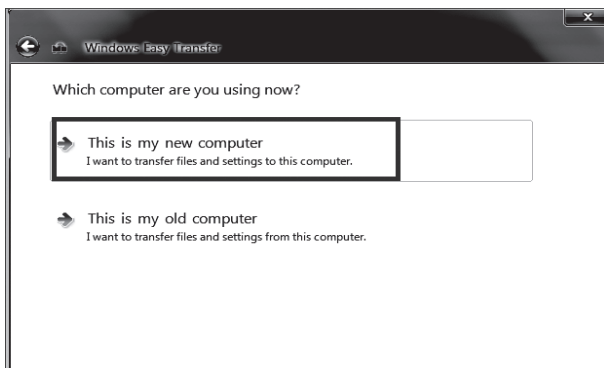


۸: منتظر بمانید تا فرآیند به خودی خود ادامه پیدا کند. سپس روی next و باز هم next و در آخر close کلیک کنید.

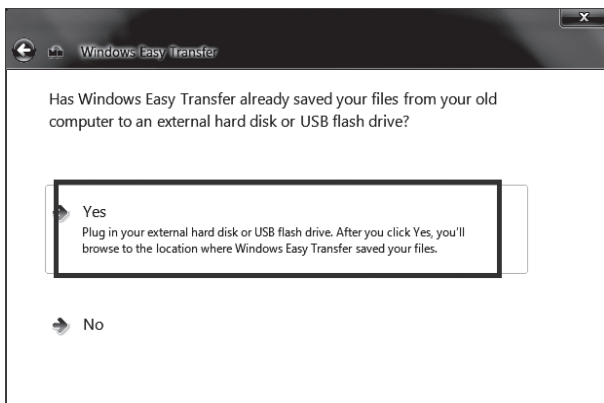


External: خارجی	Transfer: انتقال دادن	Easy: راحت
-----------------	-----------------------	------------

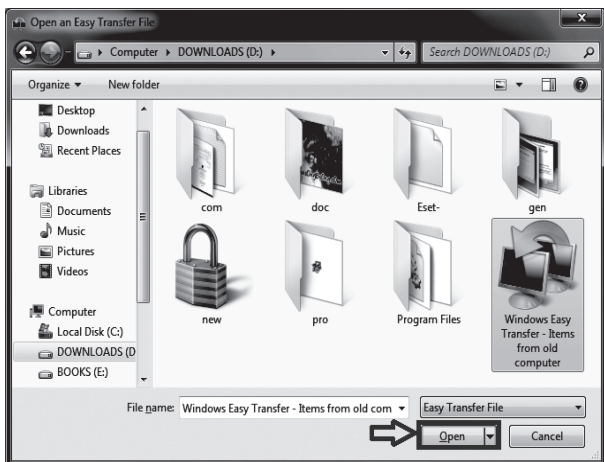
ب: بازیابی:



۱: سه مرحله اول پشتیبان‌گیری را عیناً تکرار کرده و در مرحله چهارم روی `this my new computer` کلیک کنید.

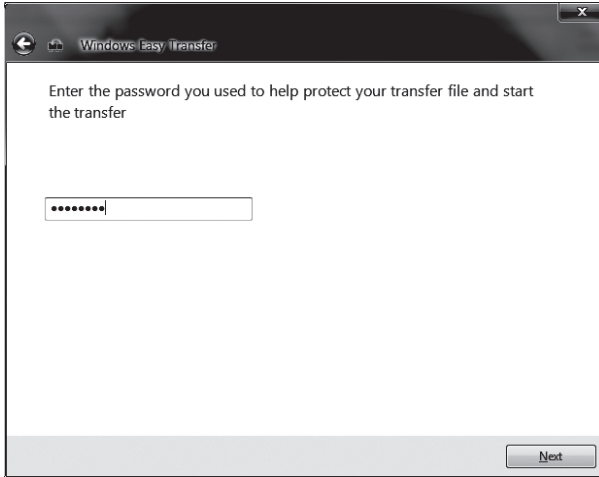


۲: روی `yes` کلیک کنید.

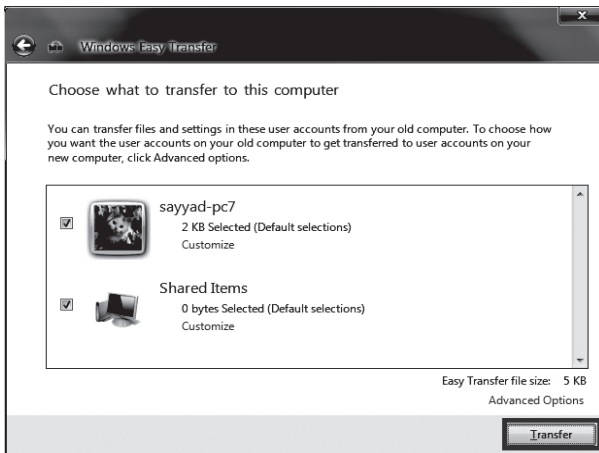


۶: به محلی که فایل پشتیبانتان را در آنجا قرار داده بودید، بروید و سپس روی فایل پشتیبانتان دابل کلیک کنید.

۷: رمزی را که هنگام ساخت فایل پشتیبان وارد کرده بودید را وارد کنید.

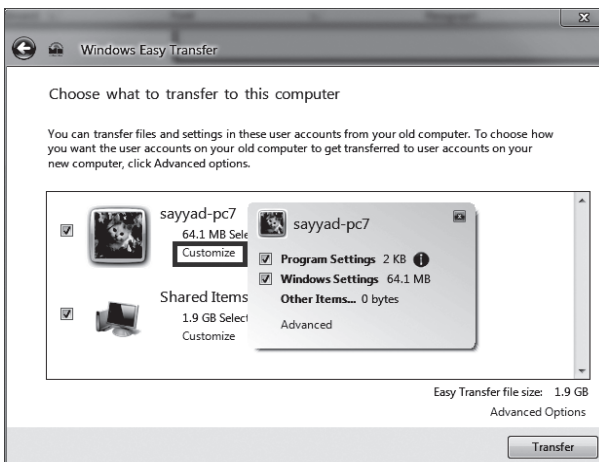


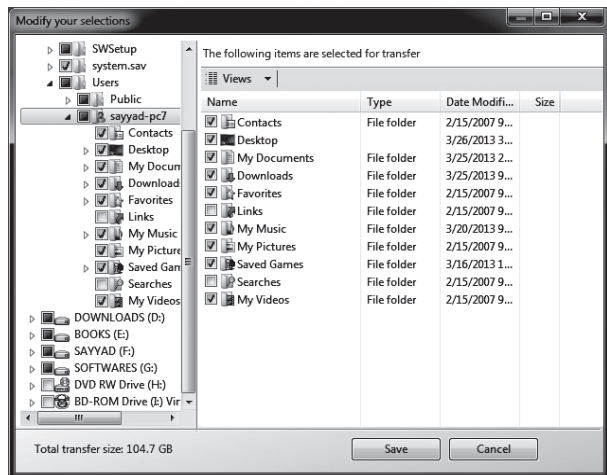
۸: محیطهایی را که می‌خواهید بازیابی شوند را انتخاب و روی 'trans-fer' کلیک کنید.



توجه: در صورت تمایل می‌توانید محل‌های انتخابی خود را مشاهده و تغییر دهید. برای این کار مسیر زیر را طی کنید:

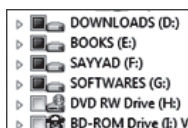
الف: روی 'customize' کلیک کنید. در این کادر اگر گزینه‌ای چک‌مارک نداشته باشد بازیابی هم نخواهد شد.



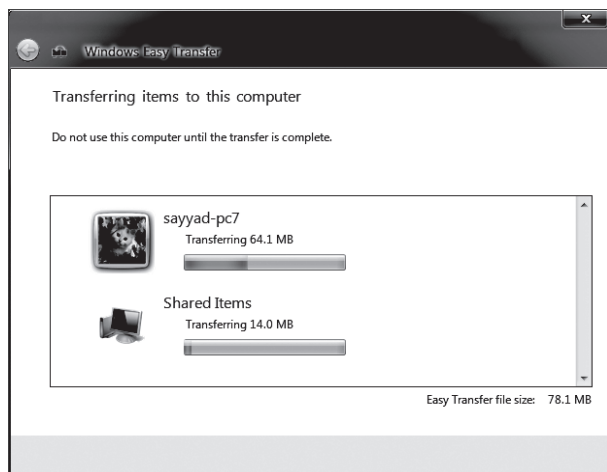


ب: در صورت تمایل می‌توانید روی advanced کلیک کنید و تنظیمات پیشرفته تری را اعمال نمایید.

توجه: تمام یا قسمتی از زیر مجموعه‌های، گزینه‌هایی که کادر چک‌مارکشان آبی است در حالت انتخاب قرار دارند.



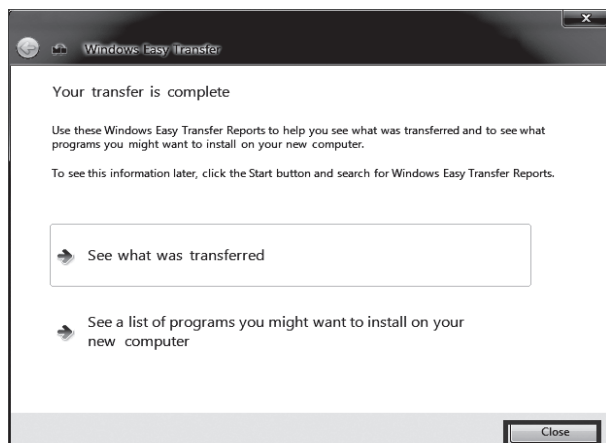
ب: در صورت تمایل می‌توانید روی advanced کلیک کنید و تنظیمات پیشرفته تری را اعمال نمایید.



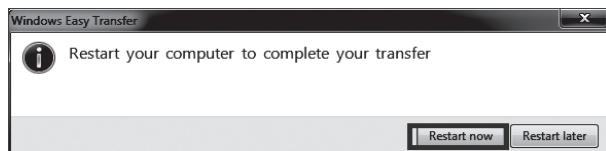
۹: کامپیوتر را به حال خود بگذارید و منتظر بمانید تا فرآیند به خودی خود به اتمام برسد.



۱۰ : روی close کلیک کنید.



۱۱ : برای اعمال تنظیمات، روی restart now کلیک کنید.



حج بازیابی از طریق system recovery options:

با انجام این عملیات می‌توانید مشکلات ویندوزتان را رفع کنید. برای این کار مسیر زیر را طی کنید:

۱ : DVD نصب ویندوز را در دستگاه قرار داده و سپس سیستم را restart کنید.

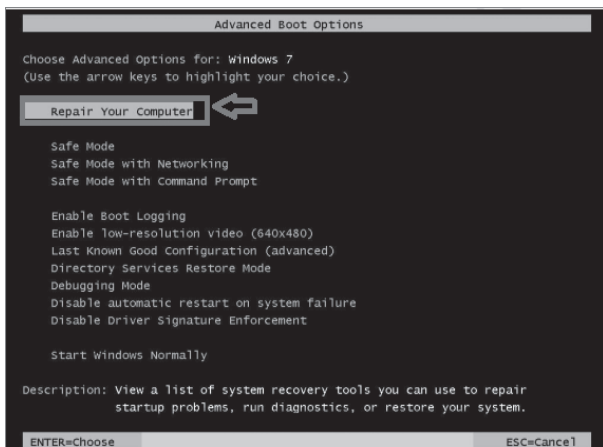
۲ : کامپیوتر را از روی DVD نصب بوت کنید.

توجه: اگر با بوت کردن آشنایی کافی ندارید و احساس می‌کنید که برایتان واژه ناآشنایی است، بخش نصب ویندوز را مطالعه کنید.

توجه: برای افرادی که نسخه ویندوزشان در منوی advanced boot options دارای گزینه repair your computer می‌باشد، نیازی به استفاده از DVD نصب ویندوز ندارند و به جای دو مرحله بالا، با روش زیر می‌توانند سیستم را بازیابی کنند:

الف: سیستم را restart کرده و به منوی advanced boot options وارد شوید. برای این کار در هنگام بالا آمدن سیستم کلید f8 را مرتب بفشارید.

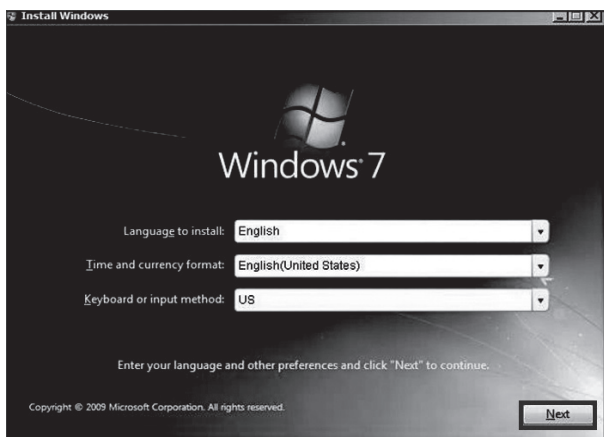




ب: repair your computer را انتخاب کرده و enter را بفشارید.

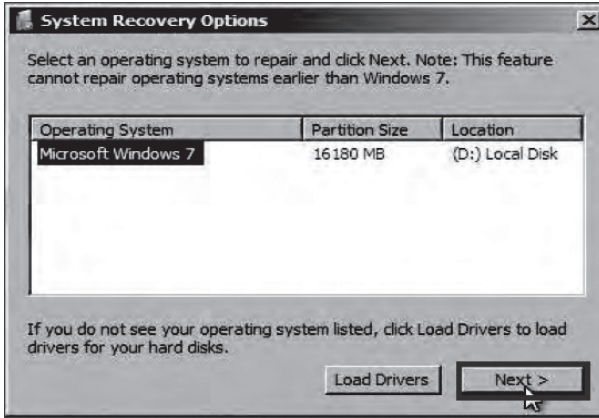
باقی ماجرا را از پایین دنبال کنید:

۳: زبان ویندوز خود را انتخاب کرده و روی next کلیک کنید.



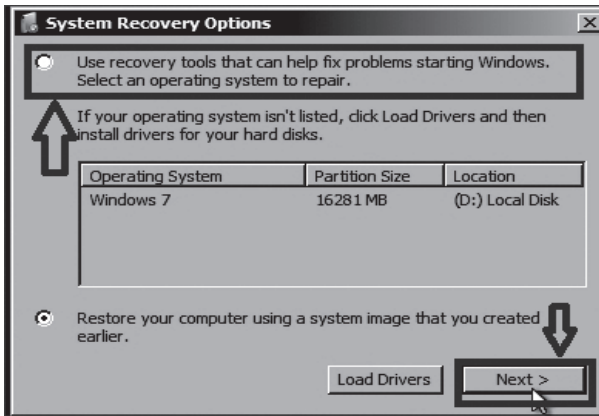
۴: در پنجره زیر روی گزینه repair your computer کلیک کنید.



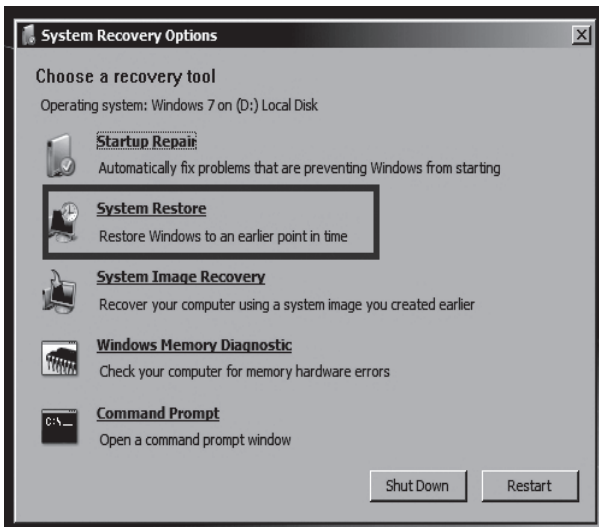


۵: نسخه ویندوزی که هم اکنون روی کامپیوترتان نصب است را انتخاب کرده و سپس روی next کلیک کنید.

توجه: با توجه به گزارشاتی که هم اکنون به دست بنده رسیده، در بعضی از کامپیوترها یا بهتر بگویم ویندوزها، پنجره بالا، خالی می‌باشد. اگر شما هم یکی از همان ویندوزها را دارید، فقط روی next کلیک کنید.



۶: گزینه use recovery tools ... را انتخاب و روی next کلیک کنید.

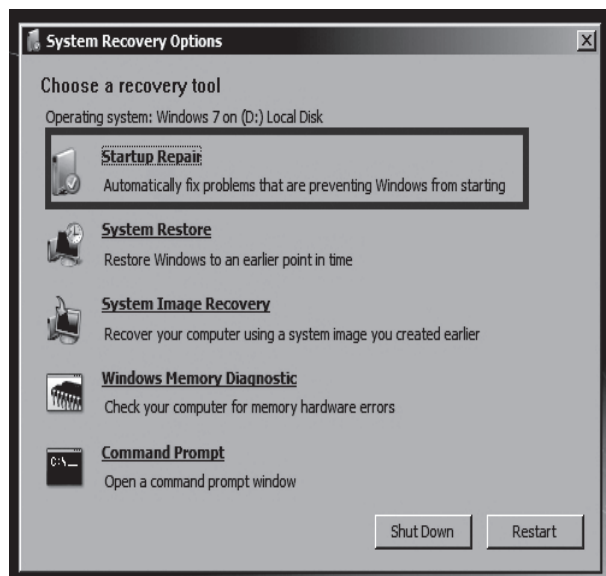


۷: روی system restore کلیک کنید.

بقیه مراحل مشابه همان چیزی است که در بخش بازیابی از یک restore point آموزش داده شد.

کار با startup repair:

با کمک این ابزار می‌توانید برخی از مشکلات کامپیوترهایی که روشن نمی‌شوند را برطرف کرده و سیستم را راه‌اندازی کنید. برای این کار مسیر زیر را طی کنید:



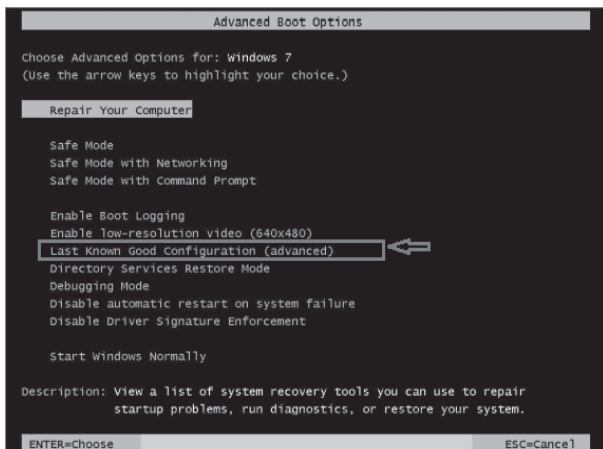
۱: پنج مرحله اول بازیابی از طریق [system recovery options](#) را عیناً تکرار کرده و در مرحله شش روی startup repair کلیک کنید.

۷: مراحل مورد نیاز را طی کرده و در انتها روی finish کلیک کنید.

راه‌اندازی سیستم با آخرین تنظیمات سالم:

گاهی پیش می‌آید که کامپیوترتان به طور ناگهانی پیغام خطا می‌دهد و دیگر روشن نمی‌شود. برای رفع این مشکل راههای زیادی وجود دارد که در بخش‌های مختلف بررسی شد. یک راه بسیار ساده و کاربردی نیز وجود دارد که در اینجا می‌خواهیم آن را بررسی کنیم و آن هم راه‌اندازی سیستم با آخرین تنظیمات سالم و قابل استفاده موجود در کامپیوتر است. برای دسترسی به این گزینه مسیر زیر را طی کنید:

۱: کامپیوتر را restart کرده و در هنگام بالا آمدن سیستم کلید f8 را به طور مرتب بفشارید تا به advanced boot options وارد شود.



۲: با استفاده از جهت نماهای کیبورد، گزینه last known good configuration را انتخاب و کلید enter را بفشارید.

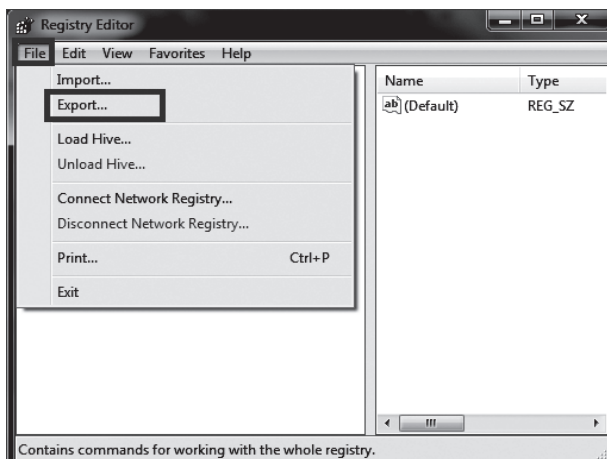
۳: منتظر بمانید تا سیستم‌تان با آخرین تنظیمات و فایل‌های سالم راه‌اندازی شود.

Last: آخرین

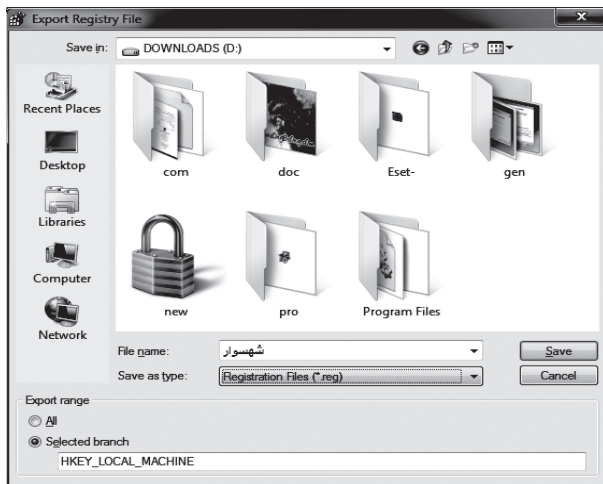
ح پشتیبان‌گیری از کل registry:

رجیستری را می‌توان قلب تپنده کامپیوتر تعریف کرد و داشتن یک پشتیبان از آن می‌تواند در مواقع بروز مشکل بسیار راه‌گشا باشد. پشتیبان‌گیری از رجیستری در قالب یک فایل با فرمت reg انجام می‌گیرد. برای این کار مسیر زیر را طی کنید:

۱. عبارت regedit را در منوی run تایپ کنید.

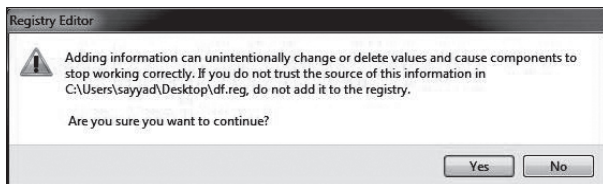


۲. روی file کلیک کرده و سپس export را انتخاب کنید.



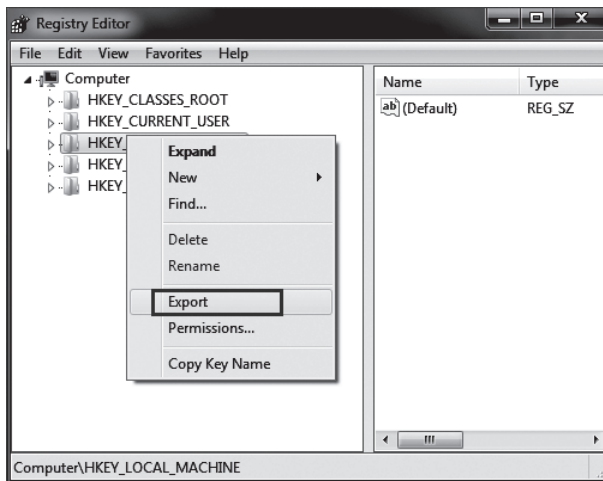
۳. محل ذخیره فایل پشتیبان را مشخص کرده و پس از تایپ یک اسم روی save کلیک کنید.

توجه: در صورت تمایل می‌توانید در کادر save as type فرمت دیگری به جز reg را برای ذخیره انتخاب کنید.



برای استفاده از فایل پشتیبان -regis- باید روی فایل دابل کلیک کرده و در صورت نمایش پیغام زیر yes را انتخاب کنید.

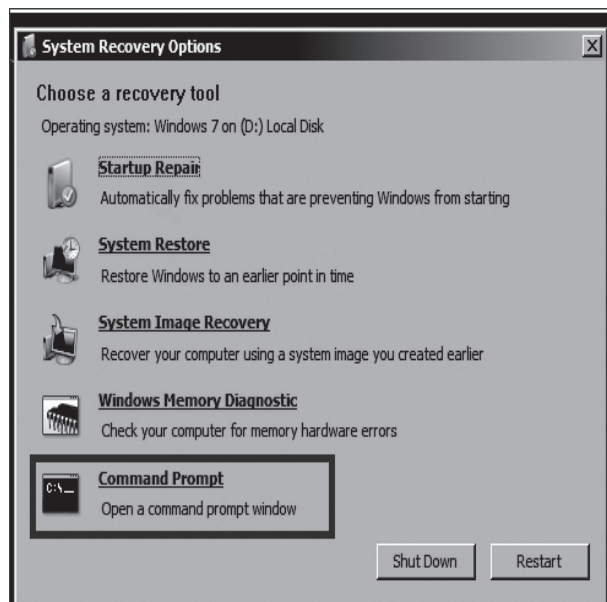
توجه: بعضی از کلیدهای رجیستری در هنگامی که سیستم روشن است، فعال می‌باشند و به همین دلیل هم با دابل کلیک برروی فایل reg، بازگردانی به طور کامل انجام نمی‌گیرد.



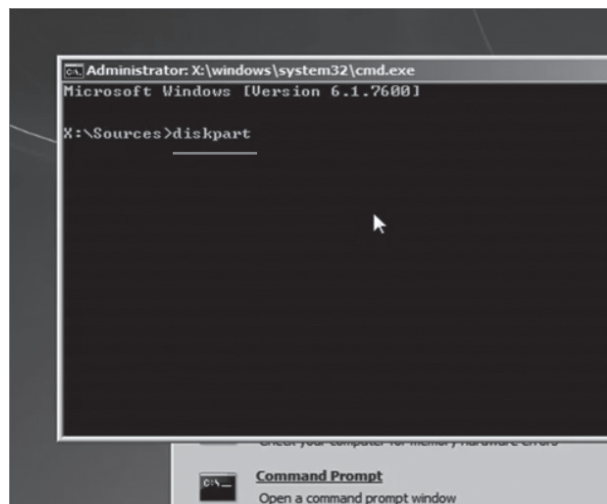
توجه: برای پشتیبان‌گیری از کلیدی خاص، روی آن کلید کلیک راست کرده و سپس ex-port را انتخاب می‌کنیم.

حج بازیابی تنظیمات registry به کمک فایل پشتیبان:

برای بازیابی تنظیمات رجیستری ، روش‌های مختلفی وجود دارد، ولی در اینجا تنها به یک روش که اصولی‌ترین روش نیز می‌باشد اشاره می‌شود. مسیر زیر را طی کنید:



۱. شش مرحله اول بازیابی از طریق `system_recovery_options` را عیناً طی کرده و در مرحله هفتم روی `prompt` کلیک کنید.



۲. عبارت `diskpart` را تایپ کرده و کلید `enter` را بفشارید.

```

Administrator: X:\windows\system32\cmd.exe - diskpart
Microsoft Windows [Version 6.1.7600]

X:\Sources>diskpart

Microsoft DiskPart version 6.1.7600
Copyright (C) 1999-2008 Microsoft Corporation.
On computer: MININT-J59RJD9

DISKPART> list volume

Volume ### Ltr Label Fs Type Size Status
-----
Volume 0 E GRMCHPFRER UDF CD-ROM 2385 MB Healthy
Volume 1 C System Rese NTFS Partition 100 MB Healthy
Volume 2 D NTFS Partition 19 GB Healthy

DISKPART>
    
```

۳. عبارت list volume را تایپ کرده و کلید enter را بفشارید.

توجه: از آنجایی که حروف مربوط به درایوها، در محیط ویندوز با محیط command متفاوت است، در کادر بالا باید حرف الفبای درایوی که فایل پشتیبان خود را در آن ذخیره کرده‌اید، خوانده و در مرحله ۵ مورد استفاده قرار دهید. به طور مثال ممکن است، درایو نصب ویندوزتان C باشد ولی در محیط command با H آدرس‌دهی شود.

```

Administrator: X:\windows\system32\cmd.exe - diskpart
Microsoft Windows [Version 6.1.7600]

X:\Sources>diskpart

Microsoft DiskPart version 6.1.7600
Copyright (C) 1999-2008 Microsoft Corporation.
On computer: MININT-J59RJD9

DISKPART> list volume

Volume ### Ltr Label Fs Type Size Status
-----
Volume 0 E GRMCHPFRER UDF CD-ROM 2385 MB He
Volume 1 C System Rese NTFS Partition 100 MB He
Volume 2 D NTFS Partition 19 GB He

DISKPART> exit
    
```

۴. عبارت exit را تایپ کرده و سپس enter را بفشارید.

```

Administrator: X:\windows\system32\cmd.exe
Microsoft Windows [Version 6.1.7600]

X:\Sources>diskpart

Microsoft DiskPart version 6.1.7600
Copyright (C) 1999-2008 Microsoft Corporation.
On computer: MININT-J59RJD9

DISKPART> list volume

Volume ### Ltr Label Fs Type Size Status
-----
Volume 0 E GRMCHPFRER UDF CD-ROM 2385 MB Healthy
Volume 1 C System Rese NTFS Partition 100 MB Healthy
Volume 2 D NTFS Partition 19 GB Healthy

DISKPART> exit
Leaving DiskPart...

X:\Sources>regedit /s d:\Users\Britec\Desktop\registrybackup.reg_
    
```

۵. عبارت Regedit /s را تایپ کرده و و پس از s، با یک فاصله آدرس محل ذخیره فایل backup را وارد کنید و سپس کلید enter را بفشارید.

توجه: در شکل بالا، فایل پشتیبان با اسم registrybackup.reg بروی desktop مربوط به نام‌کاربری britec قرار



داده شده است. (reg فرمت فایل پشتیبان می‌باشد.)

توجه: همانطور که پیشتر نیز اشاره شد، پس از regedit و s یک فاصله وجود دارد.

توجه: دستورات command prompt به فاصله حساس هستند و به همین دلیل هم توجه داشته باشید که دستورات را درست تایپ نمایید.

که توجه خودمونی: آموزش‌هایی که بالاتر ارائه شد رو از دوتا سایت نسبتاً معتبر انگلیسی ترجمه کردم، ولی روی سیستم خودم جواب نمی‌ده و من نتونستم رجیستری رو بازیابی کنم. ولی از اونجایی که مبحث، مبحث مهمیه، این بخش رو هم توی کتاب نوشتم که اگه شما به راز این موضوع پی بردید از طریق خط‌های ارتباطی، من رو هم در جریان بذارید تا با اسم خودتون تو کتاب آورده بشه.

ح تهیه پشتیبان از فایل‌ها:

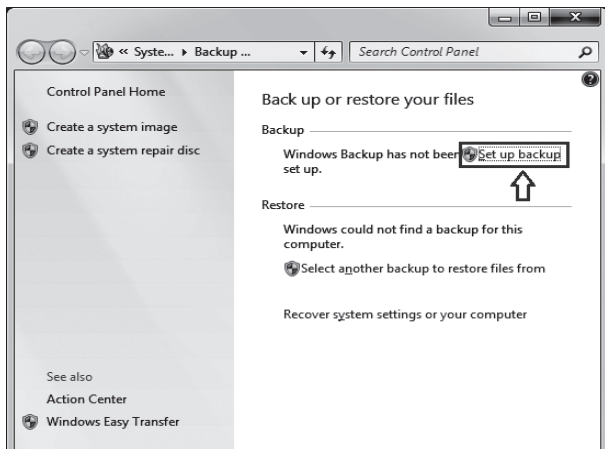
فایل پشتیبان را اصطلاحاً backup گویند. از فایل‌های پشتیبان را برای بازگردانی اطلاعات دست رفته استفاده می‌شود. برای پشتیبان‌گیری از فایل‌ها مسیر زیر را طی کنید:

۱. به منوی start وارد شده و سپس روی control panel کلیک کنید.

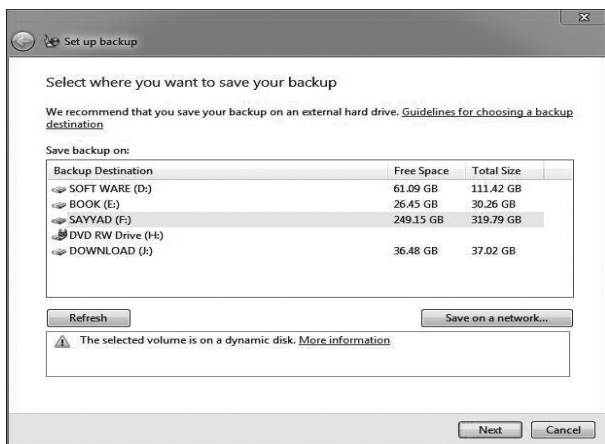


۲. روی backup and restore کلیک کنید.

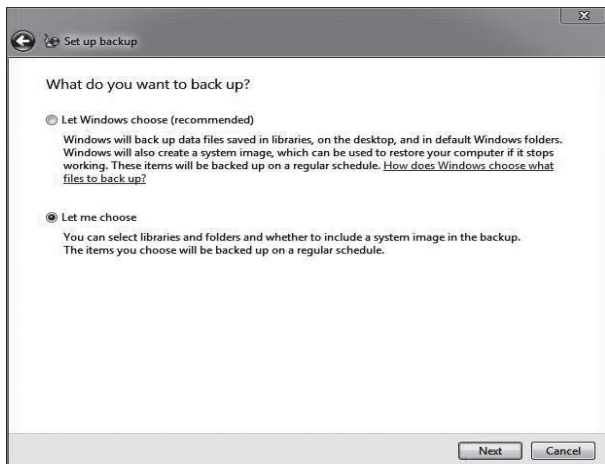
۳. روی set up backup کلیک کنید.



۴. محلی را برای ذخیره فایل backup انتخاب کرده و روی next کلیک کنید.



۵. همانطور که در تصویر زیر مشاهده می‌کنید برای backup گیری، دو گزینه وجود دارد:

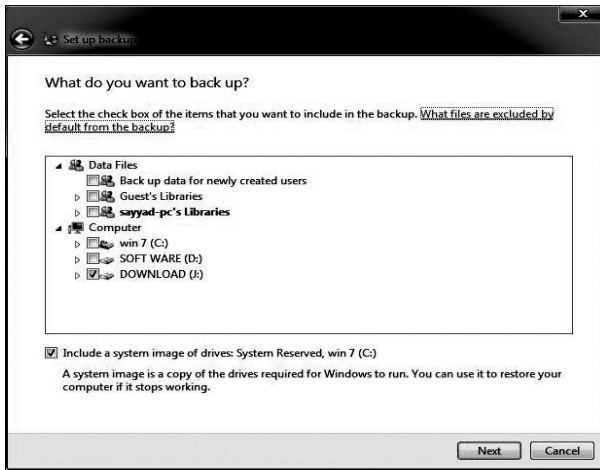


الف) let windows choose: با انتخاب این گزینه خود ویندوز در ایوها و فایل‌هایی که قرار است از آنها backup گیری صورت بگیرد را انتخاب می‌کند.



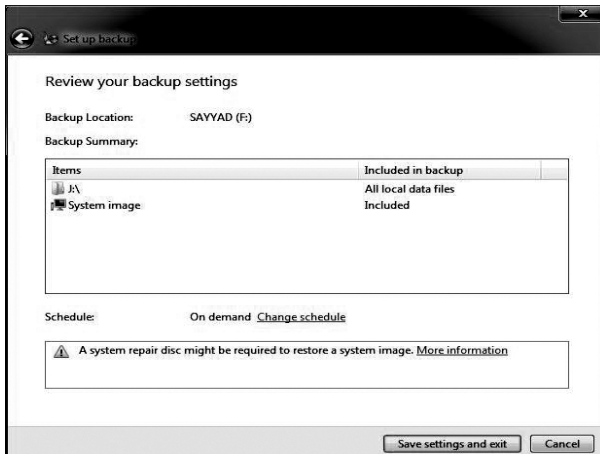
ب) let me choose: با انتخاب این گزینه می‌توانید اختیار امور را خودتان به دست بگیرید.

در اینجا فرض را بر آن می‌گیریم که شما let me choose را انتخاب کرده‌اید.

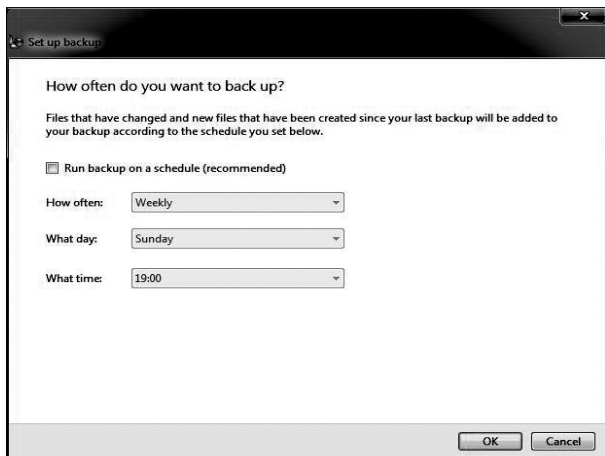


۶. درایوها و فولدرهایی را که قصد دارید از آنها backup گیری شود را انتخاب و روی next کلیک کنید.

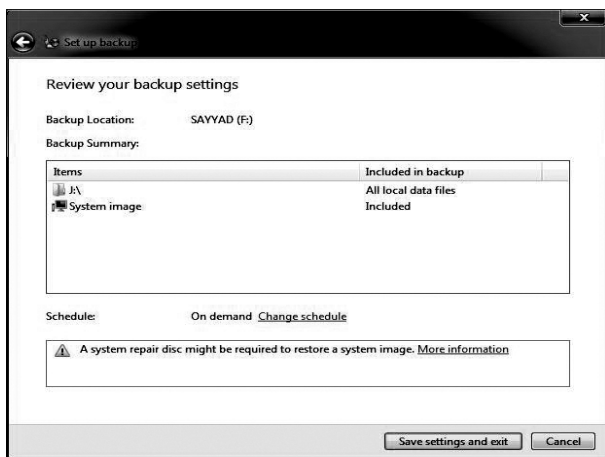
توجه: با غیرفعال کردن چک‌مارک گزینه include a system image ... عملیات backup گیری بدون گرفتن image انجام می‌گیرد. اگر فضای کافی در اختیار دارید، پیشنهاد می‌کنم که چک‌مارک این گزینه را فعال کنید و یک image نیز به همراه فایل backup تهیه نمایید. در ادامه با image بیشتر آشنا خواهید شد.



۷. در صورتی که می‌خواهید یک برنامه‌ریزی منظم برای backup گیری‌تان داشته باشید، روی change schedule کلیک کرده و تنظیمات را اعمال کنید.



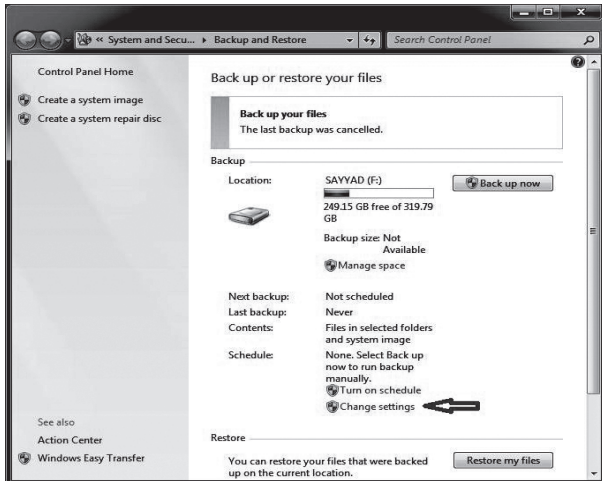
در کادر how often هفتگی ، ماهانه و یا روزانه بودن backup گیری را تعیین کنید. در کادر what day روزهای این کار و در کادر what time ساعات این کار را معین کنید. پس از اعمال تنظیمات روی ok کلیک کنید تا صفحه تنظیمات بسته شود.



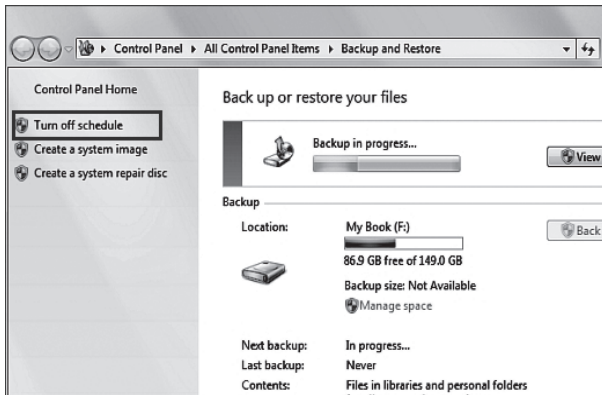
۸. روی save settings and exit کلیک کنید.



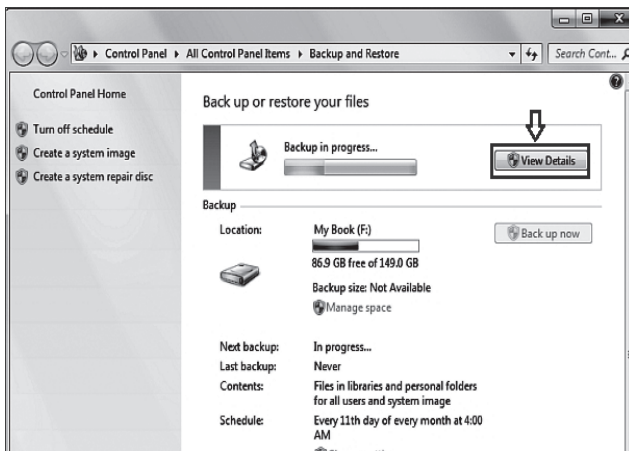
۹. روی backup now کلیک کنید تا عملیات backup گیری آغاز گردد.



توجه: در صورتی که می‌خواهید تغییری در تنظیمات backup گیری ایجاد کنید، دو مرحله اول تهیه پشتیبان از فایل‌ها را عیناً تکرار کرده و در مرحله سوم روی **change settings** کلیک کنید.

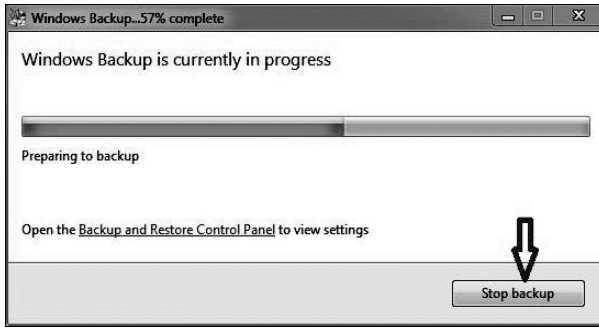


توجه: برای غیرفعال کردن برنامه backup گیری می‌توانید روی **turn off schedule** کلیک کنید.



توجه: برای متوقف کردن عمل backup گیری روی **view details** کلیک کرده و سپس...

... روی stop backup کلیک نمایید.

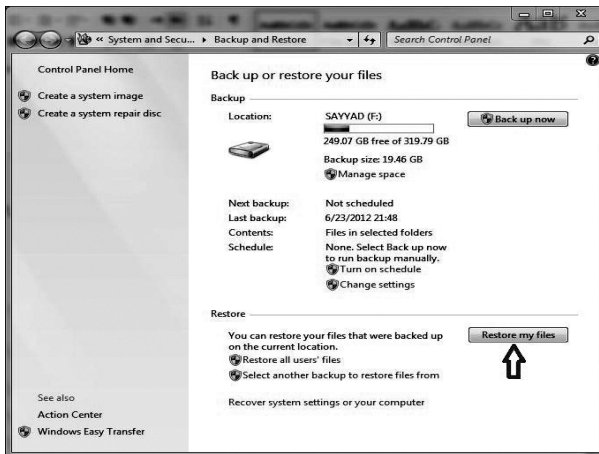


How often: هرچند وقت به چند وقت

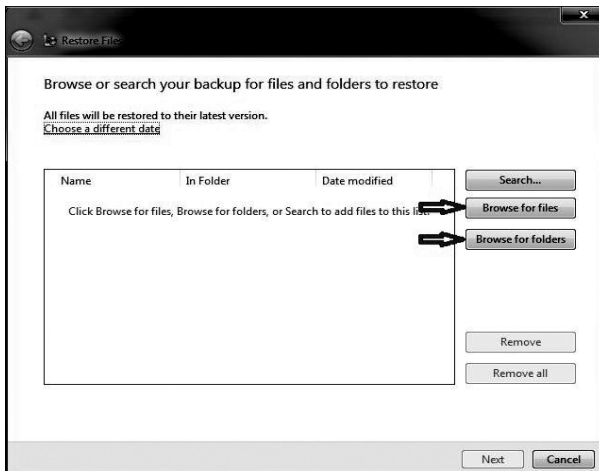
حج بازبایی فایل‌ها با کمک فایل backup:

همانطور که گفته شد، فلسفه backup گیری بازگردانی فایل‌های از دست رفته می‌باشد. برای این کار مسیر زیر را طی کنید:

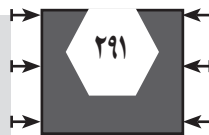
۱: دو مرحله اول تهیه پشتیبان از فایل‌ها را عینا تکرار کرده و در مرحله سوم روی restore my files کلیک کنید.



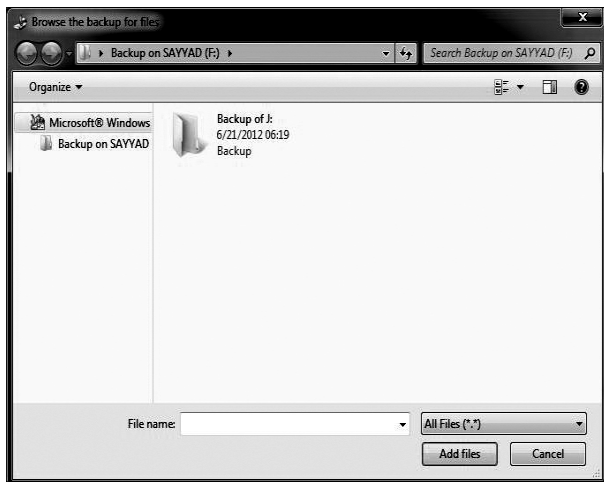
۲: به تناسب نیاز خود روی یکی از گزینه‌های browse for یا browse for files کلیک کنید.



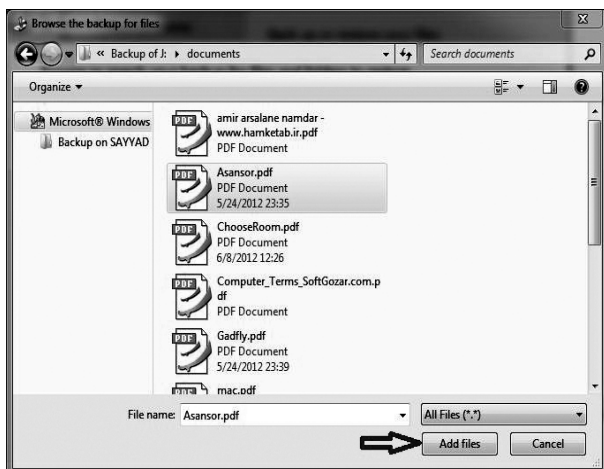
در اینجا فرض را بر آن می‌گیریم که شما فایل‌ها را از دست داده اید.



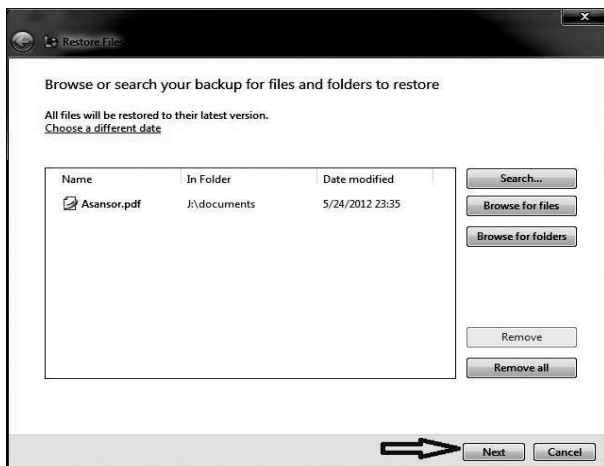
۳: به فایل backup خود مراجعه کنید.

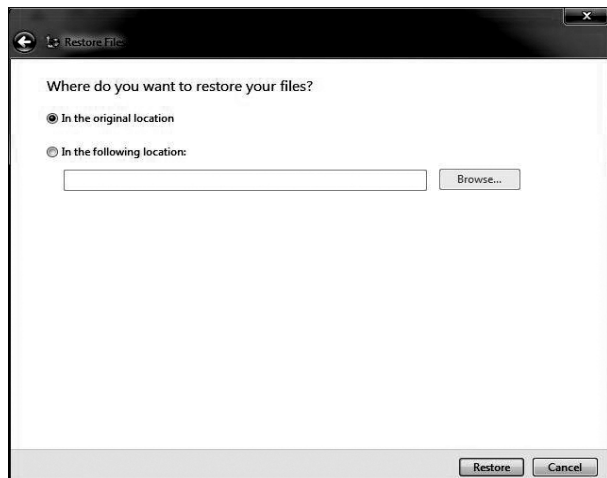


۴: با دابل کلیک بر روی فایل -back- up به آن وارد شده و پس از پیدا کردن فایل موردنظر، آن(ها) را انتخاب و روی add files کلیک کنید.



۵: روی next کلیک کنید تا به صفحه بعد وارد شوید.





۶: به تناسب نیاز خود یکی از گزینه‌های (in the original location بازگشت به جای اصلی) یا- in the following location (بازگشت به محلی جدید) را انتخاب و روی restore کلیک کنید.

۷: روی finish کلیک کنید.

توجه: از آنجایی که عملیات بازگردانی از folderها نیز مشابه بازگردانی fileها می‌باشد، آشنایی با آن را به خودتان واگذار می‌کنیم.

Original: اصلی	Following: زیر
----------------	----------------

فصل ۲۱

عیب یابی و تعمیر

فرا خواهید گرفت:

- « شناخت ابزارهای عیب یاب
- « شناخت عیب‌های متداول سیستم
- « روش‌های رایج عیب‌یابی و تعمیر

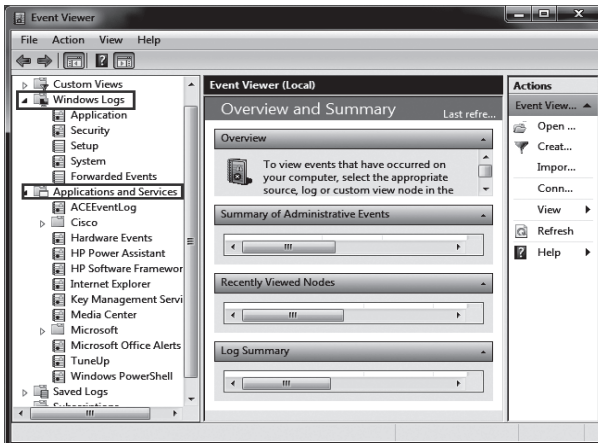
lets start...



ابزارهای عیب‌یابی:

event viewer

یکی از ابزارهای بسیار جالب ویندوز event viewer می‌باشد.



همانطور که از اسمش پیداست، این ابزار، وقایعی را که در کامپیوتر اتفاق می‌افتد ثبت می‌نماید و می‌توانید با خواندن توضیحات مربوط به هر رویداد، در مورد آن اطلاعاتی کسب کنید. برای شروع کار عبارت event را در منوی start تایپ نموده و از نتایج جست‌وجو روی event viewer کلیک کنید.

با استفاده از گزینه‌های موجود در console tree و توضیحات زیر به پیغام سیستم‌تان مراجعه کنید:

توجه: به نوار سمت چپ کادر event viewer، اصطلاحاً console tree گویند.

گزینه‌های موجود در windows logs:

Application: با کلیک بر روی این گزینه، پیغام‌های خطای مربوط به application ها برایتان نمایش داده می‌شوند.

Security: در این گزینه رویدادهای امنیتی هم‌چون: تعویض یک نام‌کاربری یا ایجاد نام‌کاربری جدید و یا ناکام ماندن کاربر در دسترسی به نام‌کاربری و... نگاشته شده است.

Setup: در این گزینه اطلاعات مربوط به نصب برنامه‌ها نگاشته می‌شود.

System: در این گزینه رویدادهای مربوط به تنظیمات سیستمی هم‌چون تنظیم ساعت و تاریخ و... نگاشته می‌شود.



Security:امنیت	Application: برنامه کاربردی	Tree: درخت	Console: میز فرمان	Event: رویداد
----------------	-----------------------------	------------	--------------------	---------------

گزینه‌های موجود در applications and services logs

Hardware events: در این گزینه اطلاعاتی از وقایع مربوط به سخت افزار سیستم درج شده است.

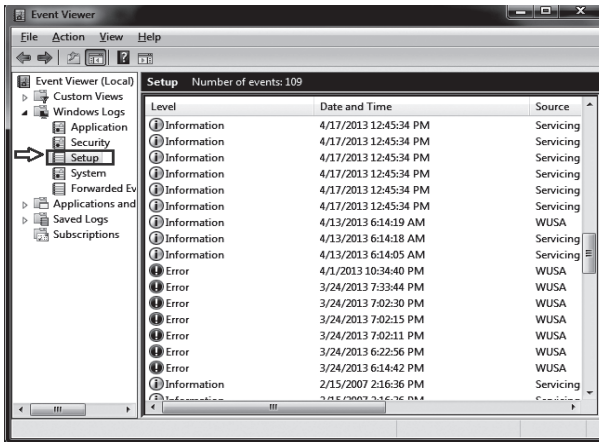
Media center، Windows power shell و Key management services: در این گزینه‌ها اطلاعات وقایع رخ داده مربوط به همین عناوین نگاشته میشود.

Shell: پوسته	Hardware: سخت افزار
--------------	---------------------

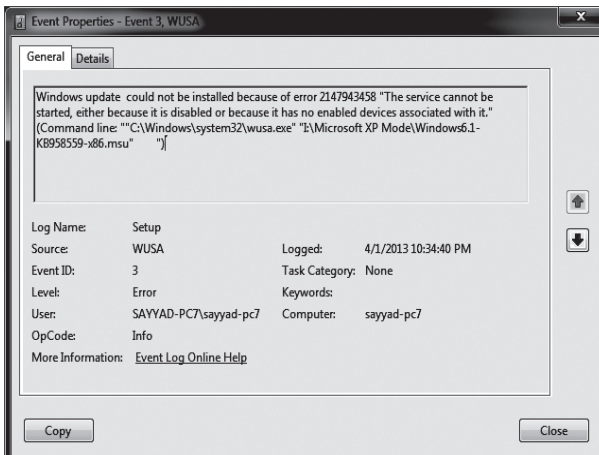
کسب اطلاعات از event viewer

فرض کنید در حال کار با کامپیوتر هستید و می‌خواهید نرم‌افزار خاصی را نصب کنید، ولی در طی پروسه نصب به مشکل برمی‌خورید. برای اطلاع از اینکه چه مشکلی برای این نرم‌افزار پیش آمده است، مسیر زیر را طی کنید:

۱: با تایپ عبارت event در منوی start به event viewer مراجعه می‌کنید.



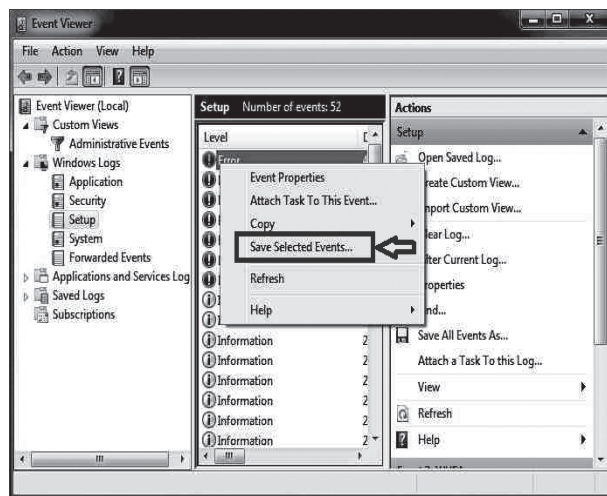
۲: به windows logs مراجعه کرده و سپس روی setup و دابل کلیک کنید.



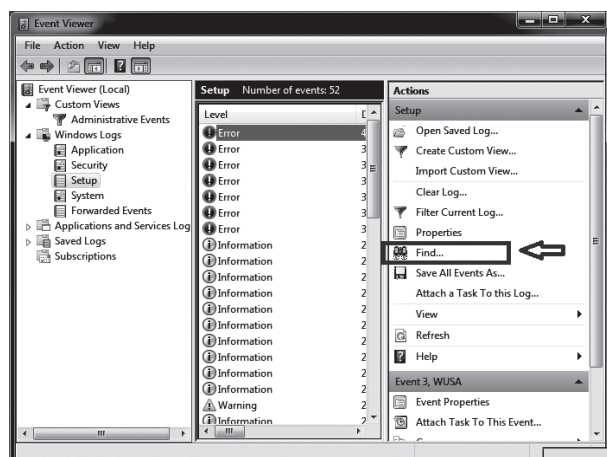
۳: روی آخرین اخطار (error) ثبت شده دابل کلیک کرده و اطلاعاتی مربوط به مشکل پیش آمده کسب کنید.

توجه: با کلیک بروی event log online help می‌توانید به بخش پشتیبانی سایت مایکروسافت متصل شده و اطلاعات بیشتری در خصوص مشکل به وجود آمده کسب کنید.

توجه: با کلیک برروی copy می‌توانید مشکل موردنظر را در قالب یک فایل متنی ذخیره کرده و به یک متخصص نشان دهید تا در رفع مشکل یاریتان دهد.



توجه: فایل متنی که از کپی کردن اطلاعات به وجود می‌آید جذابیت کمی دارد و همچنین همه قابلیت‌های در دسترس event viewer را نیز پشتیبانی نمی‌کند. بنابراین پیشنهاد می‌کنم به جای copy گرفتن از اخطار مربوطه، روی آن کلیک راست کرده و با انتخاب save selected events... آن را در محلی ذخیره کنید. این فایل با فرمت .evt ذخیره می‌شود و به طور پیش‌فرض با event viewer اجرا می‌گردد.



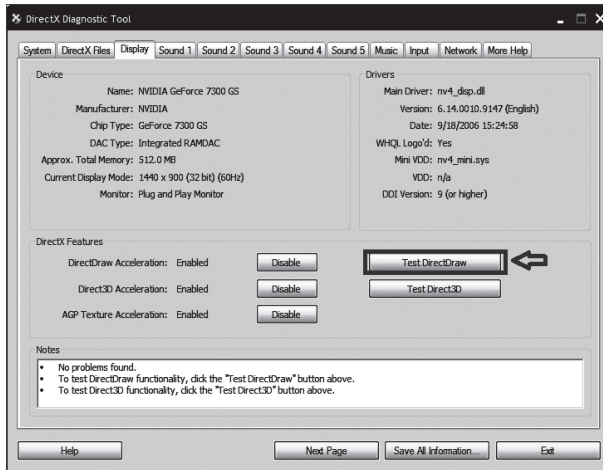
توجه: برای پیدا کردن یک رویداد خاص از find استفاده کنید. کلیدهای ترکیبی مربوط به این ابزار ctrl+f می‌باشند.

Log: گزارش	Help: کمک	Error: اشتباه
------------	-----------	---------------

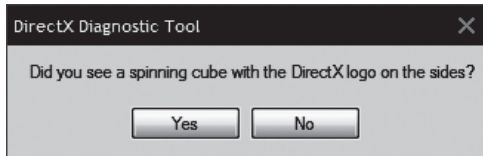
عیب‌یابی به کمک directx diagnostic tool

با استفاده از این ابزار می‌توانید علاوه بر مشاهده مشکلات directx، مشخصات آن و مشخصات کلی سیستم را نیز مشاهده کنید.

توجه: سلامت directx و نسخه نصب شده آن در نصب بعضی از بازیها شرط اساسی می‌باشد.



برای دسترسی به این ابزار، عبارت dxdiag را در منوی run تایپ کنید. پس از فعال شدن این ابزار عملیات عیبیابی نیز شروع می‌شود و عیب‌های سیستم را در صورت وجود گزارش می‌دهد. در صورتی که در هر یک از پارامترهای تعریف شده directx، پنجره زیر برایتان نمایش داده می‌شود و می‌توانید در آن اقدام به عیبیابی نمایید.



برای این کار روی test... کلیک کرده پس از نمایش پیغام زیر روی yes کلیک کنید.



روند عیب یابی مورد نیاز برای هر یک از مشکلات را طی نمایید.

توجه: در سربرگ system مشخصات کامپیوتر و ورژن directx شما ذکر شده است.

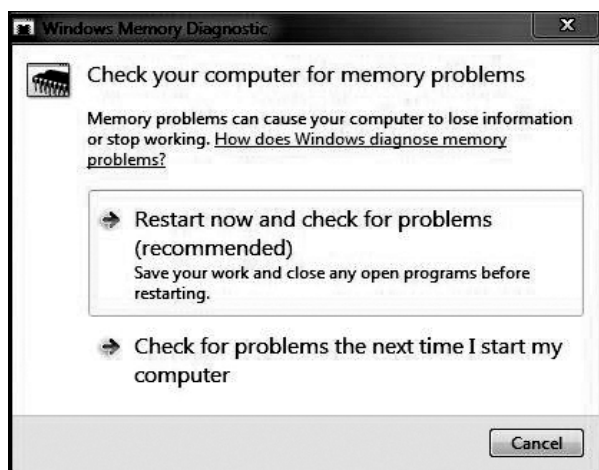


توجه: برای ذخیره اطلاعات حاصل از scan، روی see all information کلیک نموده و پس از تایپ یک اسم، محلی را برای ذخیره‌ی فایل گزارش انتخاب نموده و روی save کلیک کنید.

See: دیدن

رفع اشکالات مموری به وسیله windows memory diagnostic:

مموری کامپیوتر نیز مانند سایر قطعات دچار مشکلات و نقص‌هایی می‌شود که باید اصلاح گردند. ابزاری که برای این کار در ویندوز ۷ پیش‌بینی شده است windows memory diagnostic می‌باشد. برای دسترسی به این ابزار عبارت memo را در منوی start تایپ کرده و روی عبارت windows memory diagnostic کلیک کنید.



با کلیک بر روی گزینه restart now and check...، کامپیوتر restart شده و عملیات عیب‌یابی آغاز می‌گردد. هم‌چنین در صورت کلیک بر روی گزینه check for problem...، عملیات عیب‌یابی به دفعه‌ی بعدی که کامپیوترتان را روشن می‌کنید موکول می‌گردد.

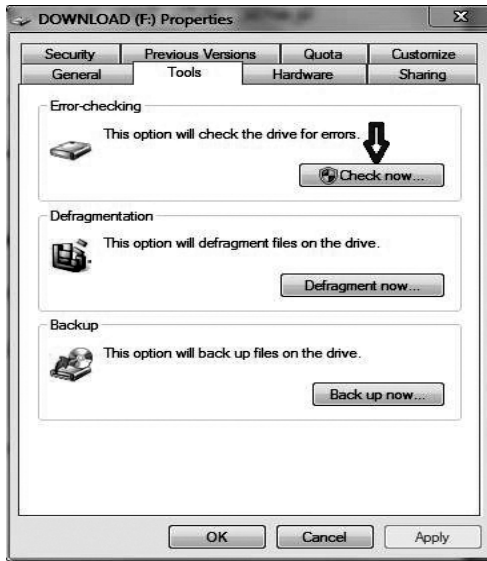
توجه: در هنگام انجام عملیات عیب‌یابی، منبع انرژی سیستم‌تان را جدا نکنید (خاموش نکنید).

رفع اشکال پارتیشن‌ها با کمک check disk:

برای عیب‌یابی کردن از پارتیشن‌های هارد دیسک می‌توانیم از check disk استفاده کنیم. برای دسترسی و کار با این ابزار مسیر زیر را طی کنید:

۱. به منوی computer وارد شوید.

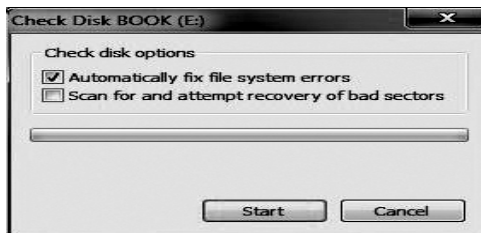
۲. روی پارتیشن مورد نظر، کلیک راست کرده و properties را انتخاب کنید.



۳. به سربرگ tools مراجعه کرده و سپس روی check now کلیک کنید.

۴. به تناسب نیاز خود و با توجه به توضیحات زیر، گزینه مورد نیاز خود را انتخاب و سپس روی start کلیک کنید.

Automatically fix file ... برای رفع اشکال فایل‌ها و فولدرهایی که مسبب ایجاد مشکل هستند کاربرد دارد.

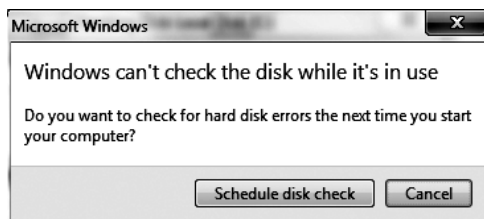


Scan for and attempt ... برای تعمیر اشکالات سخت افزاری کاربرد دارد.

توجه: برای آنکه عملیات عیب‌یابی و تعمیر با قدرت تمام صورت بگیرد، هر دو چک‌مارک را فعال کرده و روی start کلیک کنید.

توجه: در صورتی که تنها می‌خواهید گزارشی از مشکلات را مشاهده نمایید، هر دو چک‌مارک را غیرفعال کرده و روی start کلیک کنید.





توجه: در صورتی که پس از کلیک بر روی start با پیغام زیر روبه رو شدید، با کلیک بر روی schedule disk check بررسی را به دفعه بعدی که کامپیوترتان را روشن می کنید، موکول نمایید.

Attempt: تلاش کردن Bad sector: قطاع خراب

بستن برنامه های هنگ کرده:

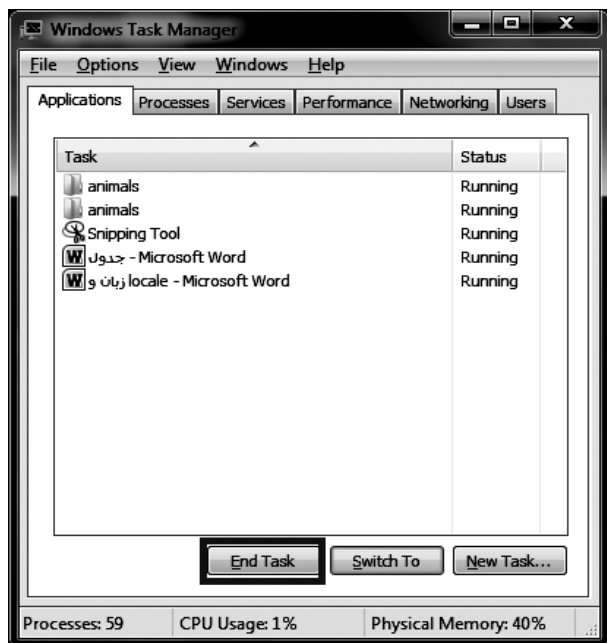
هنگ کردن، اصطلاحی است که در مواقع بروز مشکل برای یک برنامه به کار برده می شود. برای رفع این حالت معمولا باید برنامه موردنظر را ببندید و یا در مواقع بهرانی تر، دستگاه را خاموش کنیم. برای بستن یا غیرفعال کردن برنامه موردنظر روش های مختلفی وجود دارد که چند مورد از پرکاربردترین های آن را اینجا آموزش می دهیم.

۱. windows task manager سربرگ (applications):

برای ورود به این ابزار و رفع هنگ برنامه، مراحل زیر را طی کنید:

الف: با فشردن کلیدهای ترکیبی **ctrl+shift+esc** به منوی windows task manager وارد شوید.

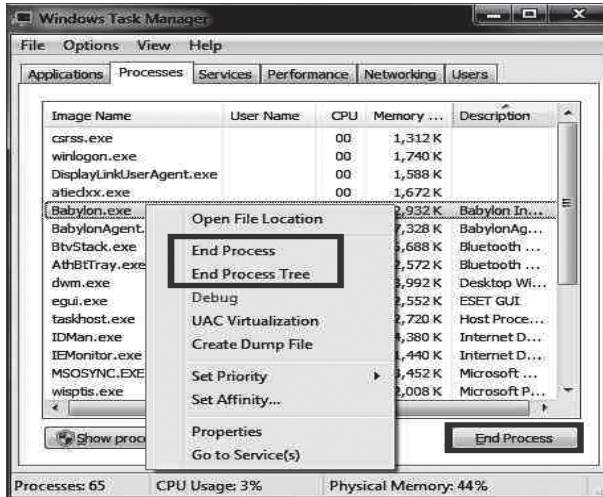
ب: به سربرگ applications مراجعه کنید.



ج: روی عنوان برنامه هنگ کرده کلیک و سپس **end task** را انتخاب کنید.

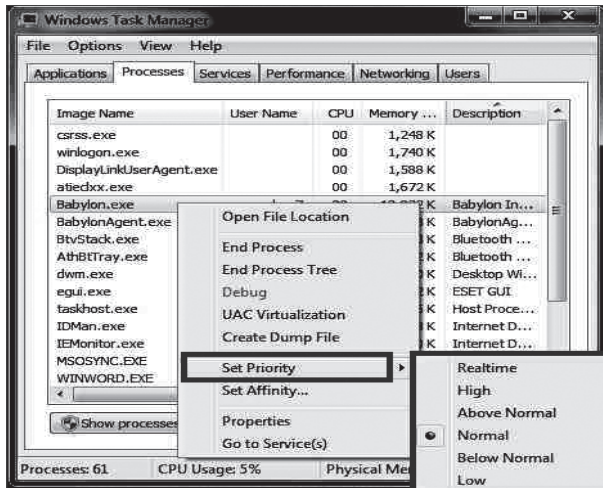
کار با processes در windows task manager

بدون شک سربرگ processes مهمترین سربرگ windows task manager می باشد. در این سربرگ می توانید نحوه فعالیت برنامه را مشخص کنید. چند مورد از تنظیماتی که در این سربرگ قابل اعمال هستند عبارتند از:



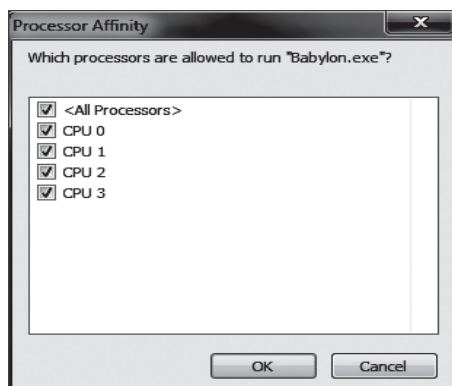
بستن برنامه های در حال اجرا: برای این کار روی برنامه موردنظر کلیک راست کرده و سپس end process tree یا end process کلیک کنید.

توجه: end process tree دارای دامنه فعالیت گسترده تری نسبت به end process می باشد و در غیرفعال کردن برنامه های وابسته یا درختی کاربرد دارد. گاهی پیش می آید که برای غیرفعال کردن برنامه ای به مشکل برمی خورید و این مشکل به علت وابستگی برنامه موردنظر به برنامه های دیگر می باشد. به عبارت دیگر برای غیرفعال کردن این برنامه ابتدا باید برنامه های وابسته را غیرفعال و سپس برنامه موردنظر را ببندید. در اینگونه مواقع باید از process tree استفاده کنید.

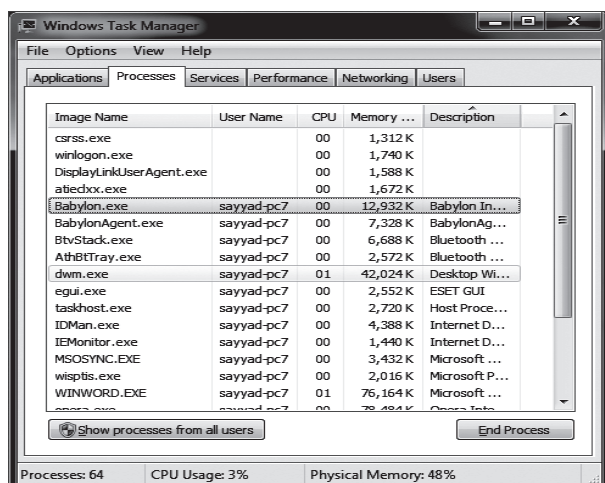


ایجاد اولویت اجرا: هنگامی که یک برنامه را در اولویت اجرا قرار می دهید، کامپیوتر برنامه موردنظر را به شکلی قدرتمندتر اجرا می کند و در صد بیشتری از سخت افزار و توان خود را صرف اجرای برنامه می نماید. برای ایجاد اولویت روی برنامه موردنظر کلیک راست کرده و از لیست بازشوی priority، یکی از سطوح اجرایی را انتخاب می کنیم. توجه داشته باشید که realtime حداکثر اولویت، low حداقل اولویت می باشد و normal نیز پیش فرض سیستمی است.

پردازشگرهای در حال خدمات‌دهی:



برای اینکه تعیین کنید چند هسته و کدامین هسته از پردازشگرتان برای اجرای برنامه‌های فعال شوند روی عنوان برنامه کلیک راست کرده و روی set affinity کلیک کنید. سپس تعداد هسته‌ها و عنوانشان را مشخص کنید.

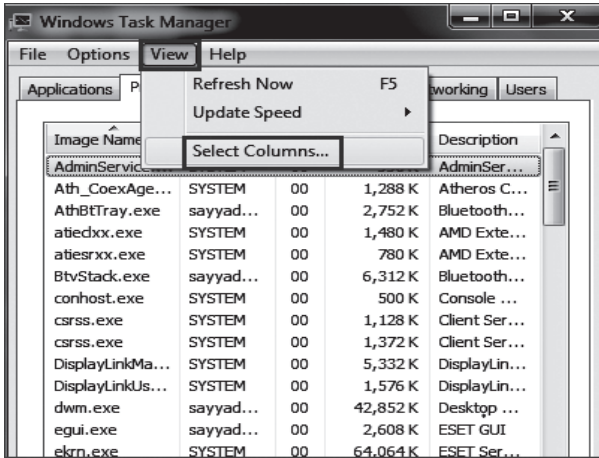


اطلاعات: برای آشنایی بیشتر با این بخش به شکل زیر دقت کرده و سپس توضیحات زیر را مطالعه کنید:

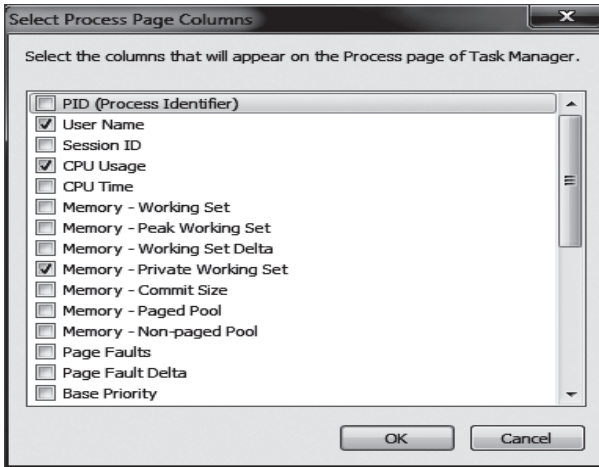
در ستون cpu و memory، می‌توانید میزان استفاده‌ای که برنامه موردنظر از cpu و memory می‌کند را مشاهده کنید. این اعداد هرچه کمتر باشند فشار کمتری به سیستم وارد می‌شود. همچنین در ستون user name می‌توانید مشاهده کنید که برنامه موردنظر توسط کدام کاربر اجرا شده است. ناگفته پیداست که این گزینه برای کامپیوترهای چند کاربره کاربرد دارد.

Normal: عادی	Low: کم، پایین	Affinity: وابستگی
--------------	----------------	-------------------

مدیریت نوار details در processes: 



برای مدیریت عناوین موجود در نوار details روی view کلیک کرده و سپس روی select columns کلیک کنید.



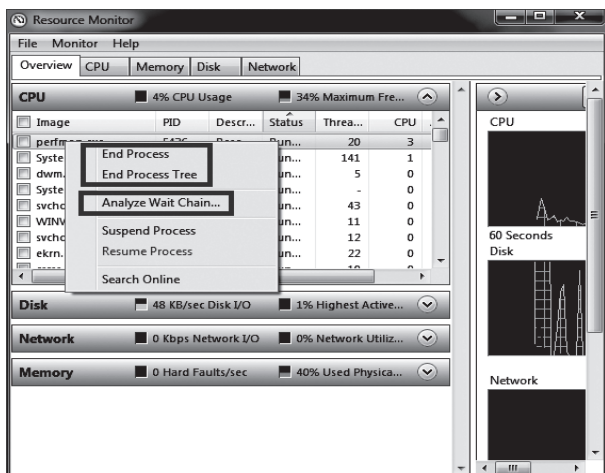
و گزینه موردنظران را انتخاب نمایید.

توجه: گزینه‌هایی که چک‌مارکشان فعال است در نوار details نمایش داده می‌شوند.

استفاده از resource monitor در رفع هنگ برنامه‌ها: 

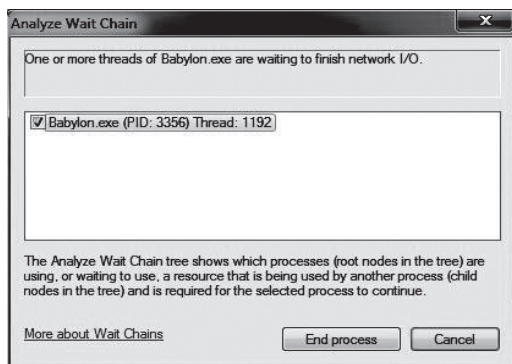
الف: برای دسترسی به این ابزار عبارت resource را در منوی start تایپ کنید.

ب: به سربرگ overview مراجعه کنید و سپس در زبانه cpu به دنبال یک عنوان قرمز رنگ که نماینده برنامه هنگ کرده است بگردید.



ج: روی عنوان برنامه موردنظر کلیک و یکی از دو راه پایین را به تناسب نیاز خود برگزینید.

راه اول: روی عنوان برنامه مربوطه کلیک راست کرده و سپس end process یا end process tree را انتخاب کنید.



راه دوم: روی عنوان برنامه موردنظر کلیک راست کرده و سپس analyze wait chain را انتخاب کنید. با این کار آنالیز برنامه موردنظر شروع شده و لیستی از برنامه‌های مرتبط برآید لیست می‌شود. برای غیرفعال کردن برنامه موردنظر چک‌مارک آن را فعال کرده و سپس روی end process کلیک کنید.

توجه: تنها عنوان موجود در شکل بالا Babylon می‌باشد و این نشان دهنده استقلال این برنامه است (به برنامه دیگری وابستگی ندارد). در صورتی که analyze wait chain را برای برنامه‌ای با وابستگی فعال کرده باشید، لیستی از برنامه‌های مرتبط برایتان لیست می‌شود.

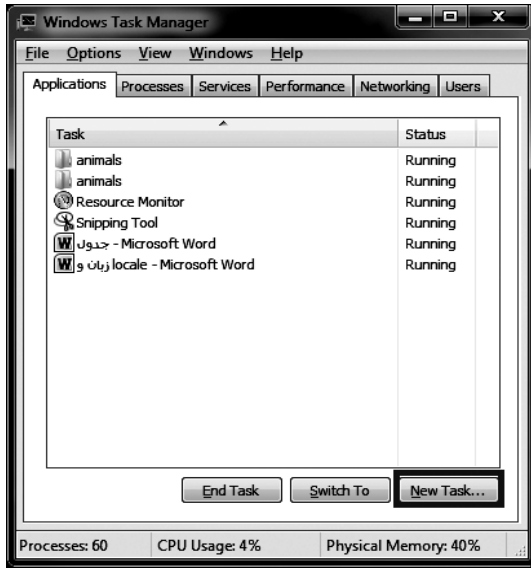
Resource: منبع، وسیله	Overview: مرور کلی	Analyze: تحلیل کردن	Chain: زنجیر
Wait: منتظر بودن			

فعال کردن دوباره یک برنامه:

گاهی پیش می‌آید که بعضی از برنامه‌های سیستمی هم‌چون windows explorer، در اثر هنگ، نصب برنامه و یا با دستان باکفایت خودتان غیرفعال می‌شوند. برای راه‌اندازی این برنامه‌ها یا باید سیستم را restart کنید و یا با طی مراحل زیر آن را فعال نمایید:

الف: کلیدهای ترکیبی ctrl+shift+esc را نگه دارید.

ب: به سربرگ applications رفته و روی new task کلیک کنید.

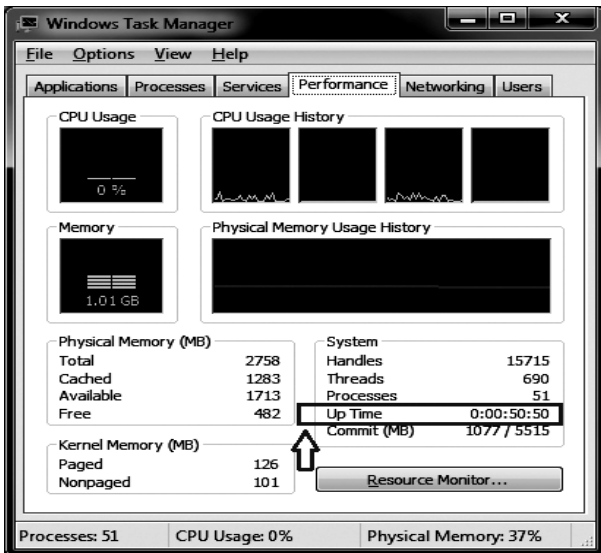


ج: عنوان برنامه موردنظر به طور مثال explorer را به دقت تایپ کرده و روی ok کلیک کنید.



توجه: برای فعال کردن resource monitor می‌توانید دستور perfmon را در منوی run تایپ نموده و کلیک enter را بفشارید.

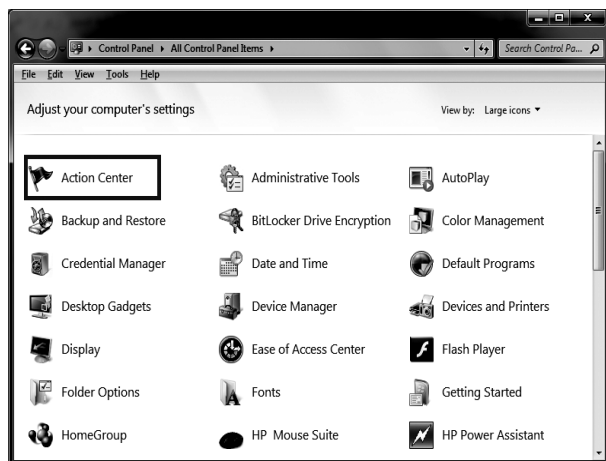
توجه: برای مشاهده اینکه سیستم‌تان چقدر روشن بوده است، کلیدهای ctrl+shift+esc را نگهدارید و به سربرگ perform-mance و up time مراجعه کرده و این عدد را مشاهده کنید.



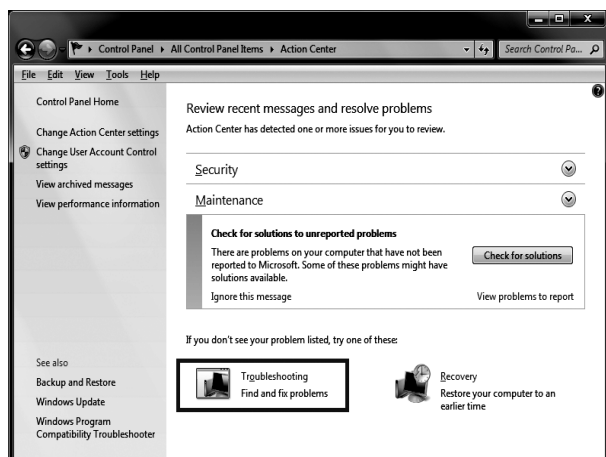
همانطور که در شکل نیز مشاهده می‌کنید سیستم من ۵۰ دقیقه و ۵۰ ثانیه روشن بوده است.

کار با ۱ action center:

این مرکز اختصاصاً برای رفع اشکالات ویندوز طراحی شده است و آشنایی با منوی آن می‌تواند در عیب‌یابی‌های آینده سیستم یاری‌تان دهد. برای دسترسی و کار با این مرکز مسیر زیر را طی کنید:

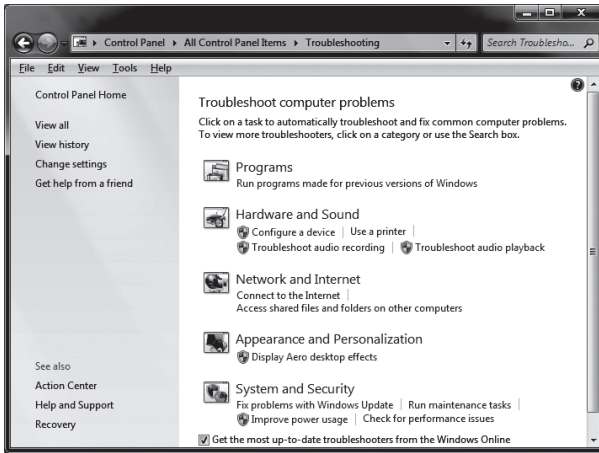


۱. به منوی control panel وارد شده و سپس روی action center کلیک کنید.



۲. روی troubleshooting کلیک کنید.

۳. عنوانی که در آن به مشکل برخوردیده‌اید را انتخاب و اقدام به عیب‌یابی کنید.

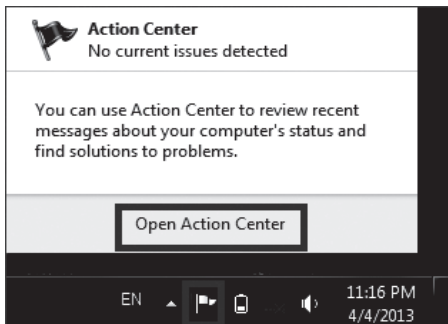


توجه: هر یک از گزینه‌های پنجره بالا، به تناسب نوع مشکل، راه حل‌ها و مراحل متفاوتی را پیش پای شما می‌گذارند و ارائه‌یک آموزش واحد برای آنها غیر ممکن است.

توجه: پس از طی کردن مراحل عیب‌یابی و در آخرین کادر، نتیجه رفع اشکال و گزارش مختصری از نوع مشکل برایتان نمایش داده می‌شود.

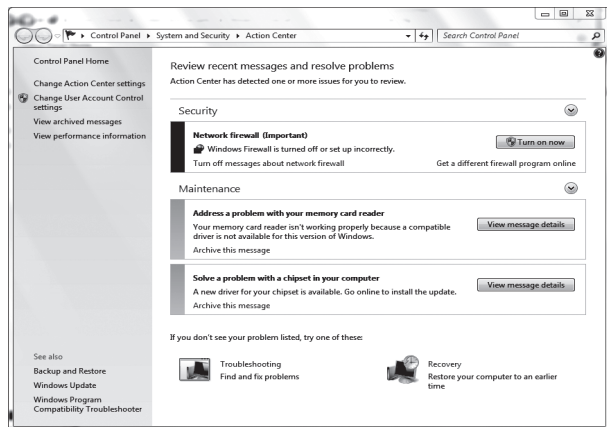
توجه: با کلیک بر روی view all موجود در سمت چپ و بالای پنجره troubleshooting، گزینه‌ها و منوی نمایشی آنها عوض (گسترده) می‌شود.

کار با ۲ action center



برای دسترسی سریع به action center می‌توانید روی علامت پرچم (notification area) موجود در notification area کلیک کرده و سپس open action center را انتخاب کنید. ملموس‌ترین ویژگی action center، پیغام‌های عیب‌یابی آن می‌باشد که به شکل یک بالن در notification area ظاهر می‌گردد.

در صورتی که در هیچ‌یک از پارامترهای تعریف شده action center مشکلی بروز نکرده باشد، علامت این ابزار به شکل یک پرچم سفید (پرچم) خواهد بود و در صورت بروز مشکل، یک علامت ضربدر در کنار این پرچم ظاهر می‌گردد (پرچم).



در صورتی که مشکلی در پارامترهای تعریف شده ویندوز که در ادامه همین مبحث با آن آشنا خواهید شد وجود داشته باشد با صفحه‌ای تقریباً مشابه با شکل زیر رو به رو می‌شوید.

برای آنکه پیغام مربوطه ناپدید گردد دو راه وجود دارد:

۱. مشکل را حل کنید: برای حل مشکل باید روی عبارتی که در جلوی توضیحات پیغام مربوطه وجود دارد کلیک کنید. (متن این پیغام به تناسب مشکل متغیر است به طور مثال گاهی change settings و گاهی options و گاهی turn on now و ... می‌باشد).

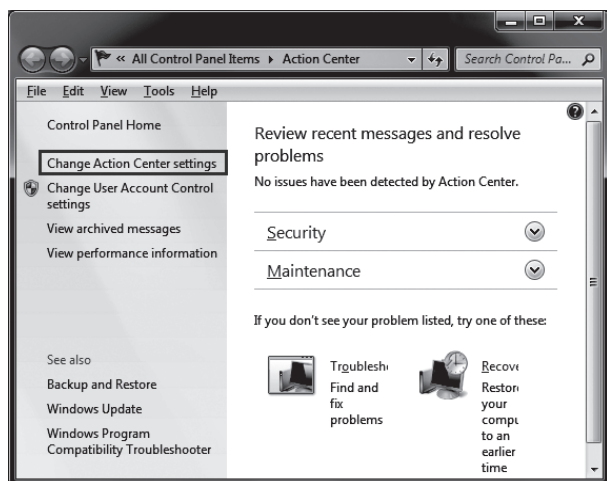
۲. صورت مساله را پاک کنید: برای این کار روی عبارت turn off messages ... یا archive this message و یا ... که در زیر پیغام موجود است کلیک کنید. با این کار دردی از کامپیوتر شما دوا نمی‌شود و فقط پیغام مربوطه محو می‌گردد.

توجه: پیغام‌هایی که نوار کنارشان قرمز است دارای اهمیت زیاد و گزینه‌های زرد، دارای اهمیت کمتر هستند.

کنترل پارامترهای تعریف شده در action center:

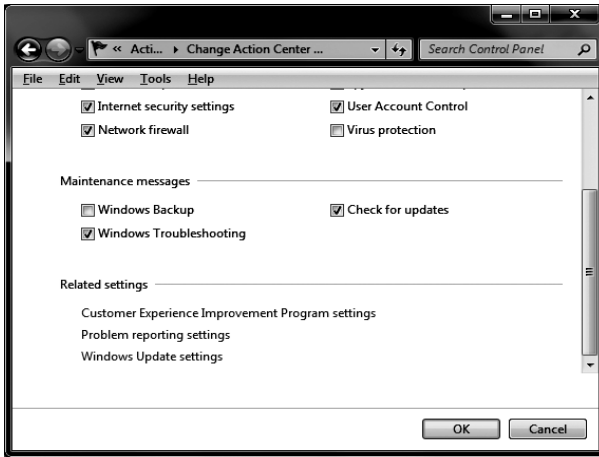
برای ورود به صفحه تنظیمات action center مسیر زیر را طی کنید:

۱: با یکی از روش‌های شرح داده شده به action center وارد شوید.



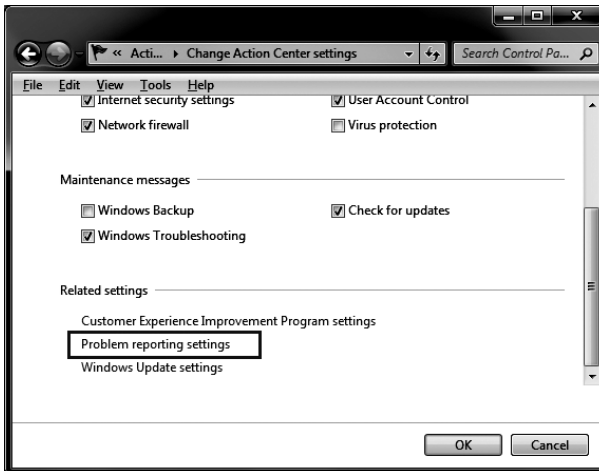
۲: روی change action center settings کلیک کنید.

۳: چک‌مارک گزینه‌هایی که می‌خواهید در action center فعال باشند و پیغام‌های آن نمایش داده شود را فعال کرده و روی ok کلیک کنید.

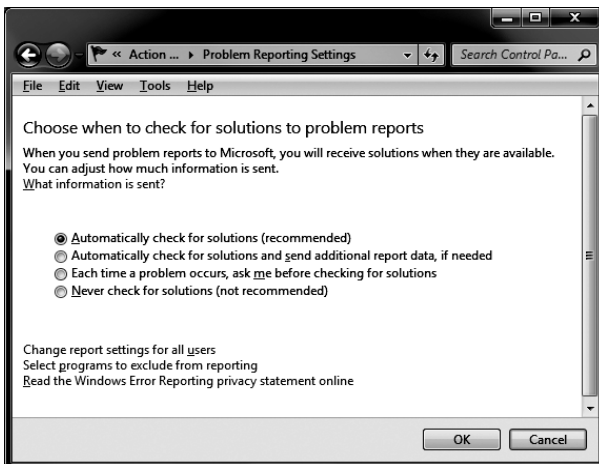


کار با problem reporting setting:

از بین گزینه‌های موجود در زیر مجموعه related settings، تنها گزینه‌ای که مستقیماً با action center ارتباط است، problem reporting settings می‌باشد.



با کلیک بر روی این گزینه به پنجره زیر راهنمایی می‌شوید و می‌توانید در آن به ویندوز بگویید که چه رفتاری با مشکلات بروز کرده در پارامترهای action center داشته باشد.



در این صفحه با چهار گزینه مواجه می‌شوید که با کمک توضیحات زیر می‌توانید یکی از آنها را به تناسب احتیاج خود انتخاب کنید:

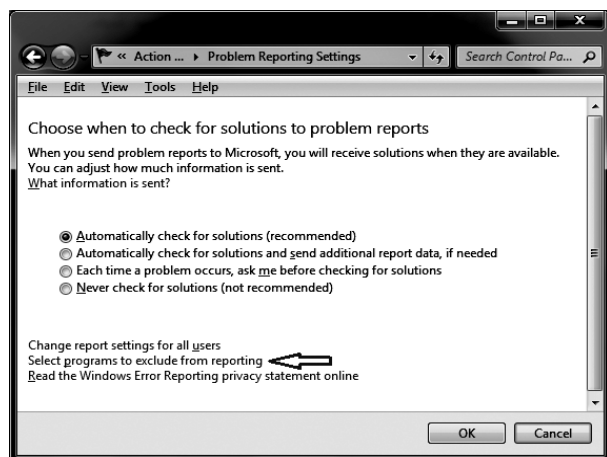
Automatically check for solutions: با انتخاب این گزینه ویندوز سون پس از بروز مشکل در سدد رفع آن برمی‌آید.

Automatically check for ...: با انتخاب این گزینه شما توسط خود ویندوز و به طور خود به خودی حل شده و در صورت نیاز، یک گزارش کار از آن تهیه می‌گردد.

Each time a problem ...: با انتخاب این گزینه ویندوز قبل از حل مشکل از شما اجازه می‌گیرد.

Never check for solutions: این گزینه آب پاکی را بر روی دستان ویندوز می‌ریزد و می‌گوید: ما را به خیر تو امید نیست، شر مرساں!!! با انتخاب این گزینه هیچ فعالیتی از طرف ویندوز، برای عیب‌یابی صورت نمی‌گیرد.

توجه: لازم به ذکر است که خود ویندوز بهترین گزینه را گزینه اول (recommended) و بدترین گزینه را گزینه آخر (not recommended) می‌داند.



توجه: برای آنکه برنامه‌های را از لیست تعریف شده action center خارج کنید روی select programs ... کلیک کرده و برنامه موردنظران را انتخاب کنید.

Reporting: گزارش	Related: وابسته	Solution: راه حل
Additional: اضافی	Each: هریک	Occurs: اتفاق افتادن

ایجاد یک system repair disc

قبل از هرگونه توضیحی در مورد روند کار باید بدانید که از system repair disc برای تعمیر ویندوز استفاده می‌شود و به نوبه خود ابزار بسیار مفیدی برای حل مشکلات رایج ویندوز می‌باشد. برای ایجاد یک system repair disc مسیر زیر را طی کنید:

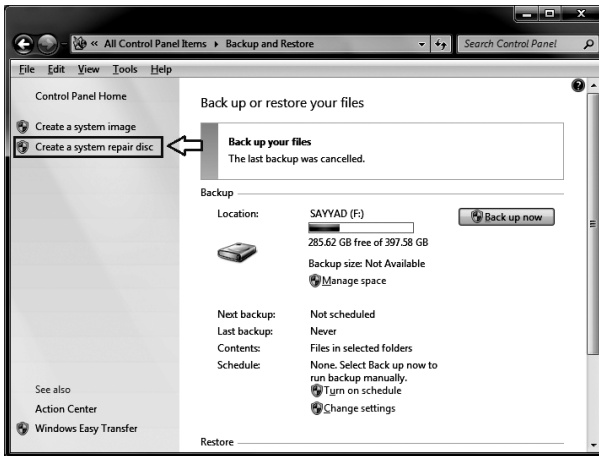
۱: یک DVD خام تهیه کرده و آن را در درایو DVD دستگاه قرار دهید.

۲: به منوی start و سپس control panel وارد شوید.

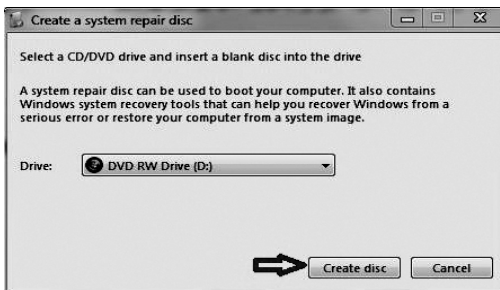
۳: روی backup and restore کلیک کنید.



۴: روی create a system repair disc کلیک کنید.



۵: درایوی که DVD را در آن قرار داده‌اید، انتخاب و روی create disc کلیک کنید تا عملیات آغاز شود.



۴. در صورتی که با پیغام زیر مواجه شدید DVD نصب ویندوزتان را در دستگاه قرار دهید تا سیستم فایل‌های مورد نیاز برای ایجاد system repair disc از داخل آن فراخوانی کند. این پیغام نشان دهنده آن است که در سیستم‌تان فایل‌های لازم برای ایجاد disc تعمیر وجود ندارد.



۵. روی continue کلیک کنید تا عملیات فراخوانی شروع شود.

۶. روی close و سپس ok کلیک کنید.

۷. DVD را خارج کرده و همواره مواظب ناچی خود (system repair disc) باشید.

Repair: تعمیر کردن

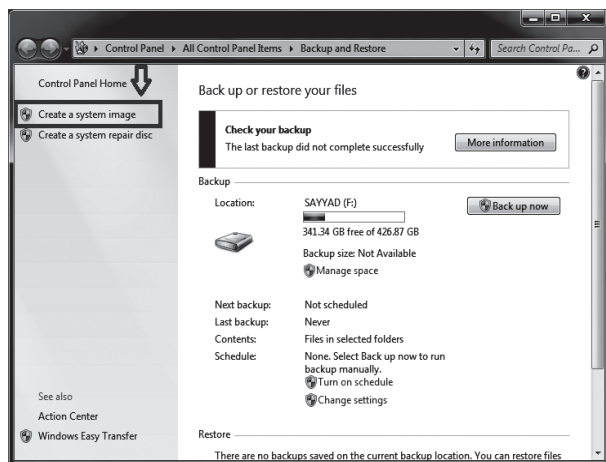
✍ ایجاد یک system image :

Image را می‌توان یک نوع backup پیشرفته از ویندوز تعریف کرد. فرض کنید اخیراً روی کامپیوترتان ویندوز نصب کرده‌اید و برنامه‌های مورد علاقه و درایورهای کامپیوترتان را به طور کامل نصب نموده‌اید و در کمال تعجب!! از کارکرد سیستم‌تان راضی هستید. در این هنگام با ایجاد یک image از درایو سیستمی‌تان، یک پشتیبان از روزهای خوب کامپیوترتان تهیه می‌کنید. در آینده هر وقت از کارکرد سیستم‌تان راضی نبودید و به هر دلیلی مشکلاتی برای ویندوزتان ایجاد شد، به این image رجوع کرده و سیستم‌تان را به روزهای اوچش برگردانید. برای image گرفتن از سیستم مسیر زیر را طی کنید:

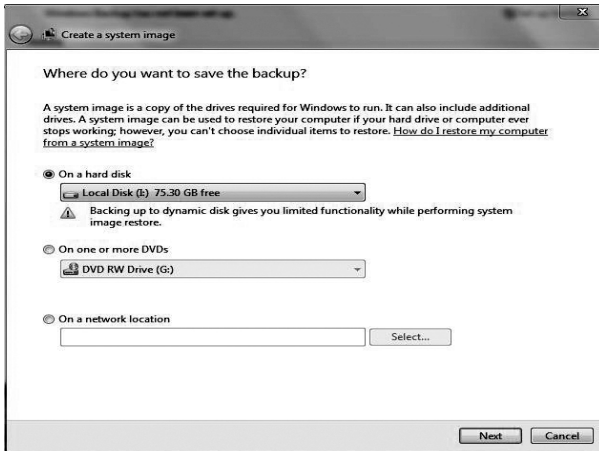
۱: به منوی start وارد شده و سپس روی control panel کلیک کنید.

۲: روی backup and restore کلیک کنید.

۳: از سمت چپ پنجره‌ای که برایتان باز شده است روی create a system image کلیک کنید.



۳) محیطی که می‌خواهید image در آن ذخیره گردد را با توجه به توضیحات زیر انتخاب کرده و روی next کلیک کنید:

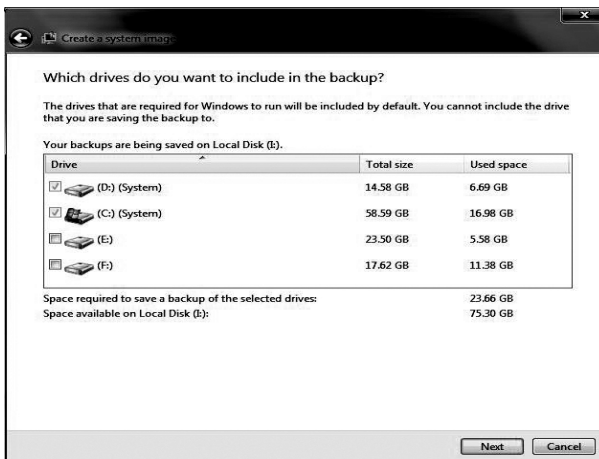


الف: on a hard disk: این گزینه backup سیستم‌تان را روی هاردتان ذخیره می‌کند. پارتیشن‌های که برای این کار انتخاب می‌کنید باید فضای خالی کافی جهت ذخیره فایل image را داشته باشد.

ب: on one or more DVDs: با انتخاب این گزینه، نسخه image روی یک یا چند DVD رایت می‌گردد.

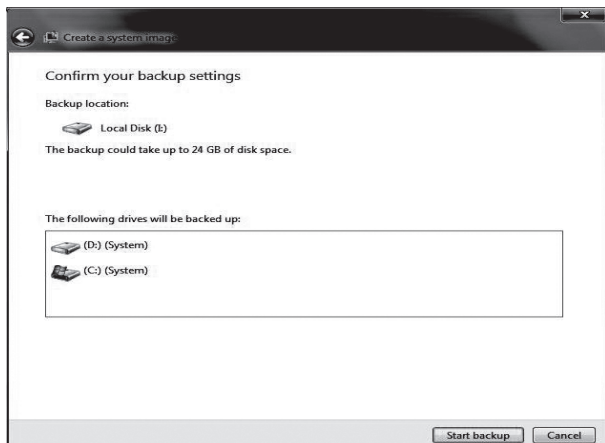
ج) on a network location: این گزینه، image نام برده را روی شبکه ذخیره می‌کند.

در اینجا فرض را بر آن می‌گیریم که شما hard disk را انتخاب کرده‌اید.

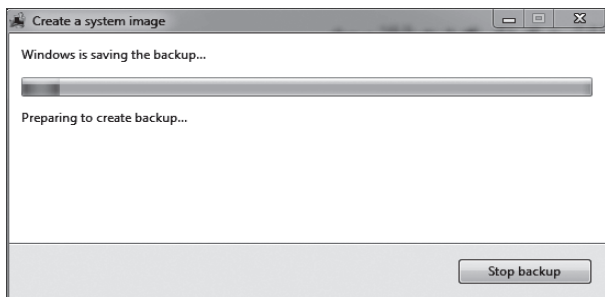


۴) پارتیشن‌هایی که می‌خواهید از آن image تهیه کنید را انتخاب کرده و روی next کلیک کنید.

۵ روی start backup کلیک کنید.

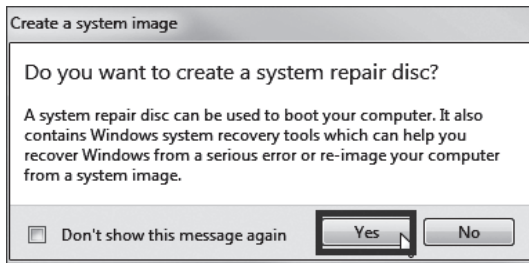


۶ منتظر بمانید تا عملیات به خودی خود به پایان برسد.



توجه: ناگفته نپیداست که برای متوقف کردن عملیات backup گیری باید روی stop backup کلیک کنید.

۷ پس از اتمام مرحله بالا پیغام زیر نمایش داده می‌شود و در آن می‌توانید با کلیک بر روی yes یک system repair disc ایجاد نمایید.



Network: شبکه

توجه: فایل‌های image با فرمت vhd ایجاد می‌شوند و همانطور که در بخش ساخت درایو مجازی اشاره شده است، می‌توانید با کمک آموزش‌های بخش درایو مجازی، آن را attach کرده و فایل‌های مورد نیازتان را از آن بیرون بکشید.

حج بازگردانی تنظیمات با استفاده از system image:

برای این کار دو راه متفاوت وجود دارد که فرا گرفتن هردو آنها از اوجب واجبات می‌باشد و کاربردهای خاص خود را دارد:

توجه: محل و نامی را که برای ذخیره image استفاده می‌کنید در حافظه ویندوز باقی می‌ماند و ویندوز را در مرحله بازیابی راهنمایی میکند، پس فایل‌های image تان را قبل از شروع فرآیند بازیابی به محل اولیه و اسم اولیه اش برگردانید. مثلا اگر فایل image را در درایو F ذخیره کرده بودید، برای بازیابی این فایل باید در همان درایو و با همان اسم موجود باشد تا سیستم بتواند آن را شناسایی کرده و از آن استفاده نماید.

روش اول:

۱) DVD نصب ویندوز را در دستگاه قرار داده و سپس سیستم را restart کنید.

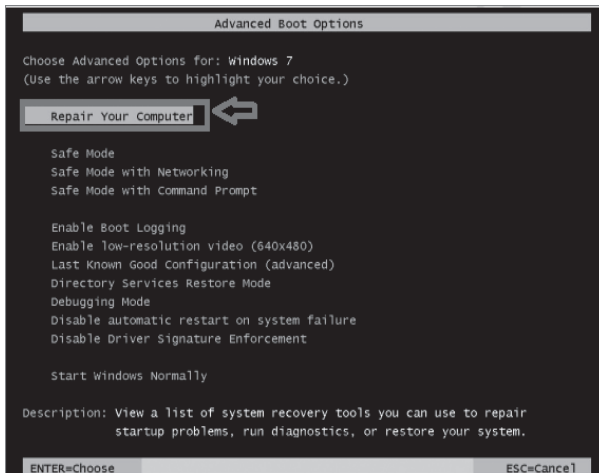
۲) کامپیوتر را از روی DVD نصب بوت کنید.

توجه: اگر با بوت کردن آشنایی کافی ندارید و احساس می‌کنید که برایتان واژه ناآشنایی است بخش نصب ویندوز را مطالعه کنید.

توجه: برای افرادی که نسخه ویندوزشان در منوی advanced boot options دارای گزینه repair your computer می‌باشد نیازی به استفاده از DVD نصب ویندوز ندارند و به جای دو مرحله بالا با روش زیر می‌توانند سیستم را بازیابی کنند.

الف: سیستم را restart کرده و به منوی advanced boot options وارد شوید. برای این کار در هنگام بالا آمدن سیستم کلید f8 را مرتب بفشارید.

ب: repair your computer را انتخاب کرده و enter را بفشارید.



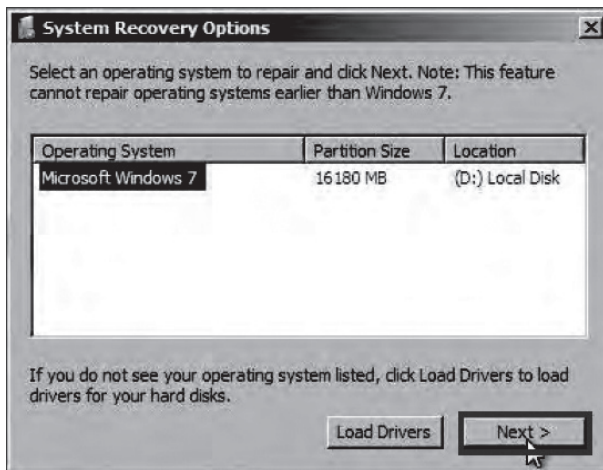
باقی ماجرا را از پایین دنبال کنید:



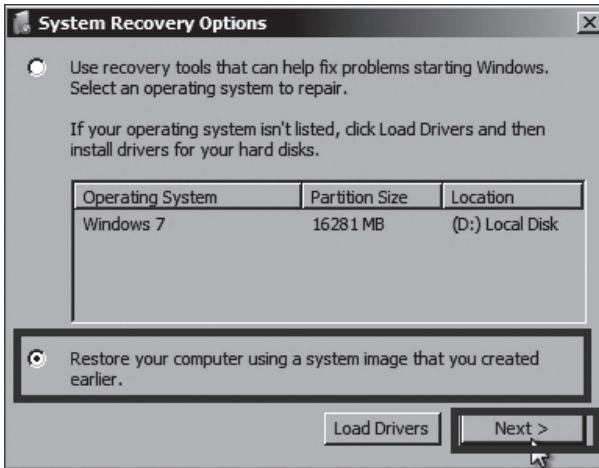
۳) زبان ویندوز خود را انتخاب کرده و روی next کلیک کنید.



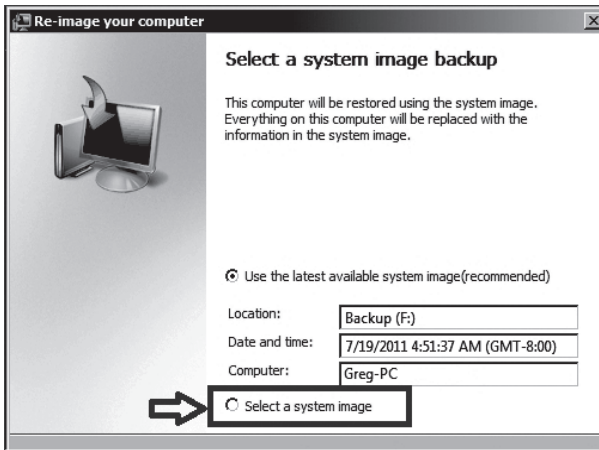
۴) در پنجره زیر روی گزینه repair your computer کلیک کنید.



توجه: در صورتی که پس از کلیک بر روی repair your computer پیغامی مبنی بر انتخاب نسخه ویندوز نصب شده برایتان نمایش داده شد، نسخه ویندوز حال حاضرتان را انتخاب کرده و روی next کلیک کنید.

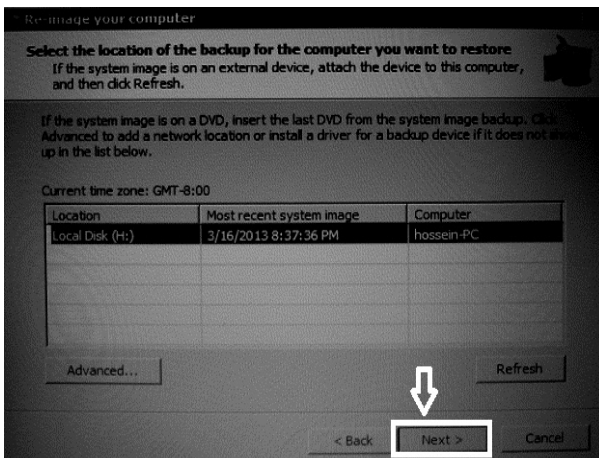


۶) گزینه restore your computer ... را انتخاب و روی next کلیک کنید.

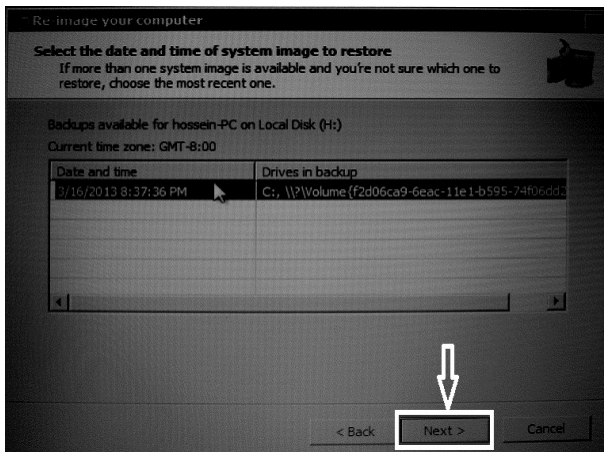


۷) گزینه select a system image را فعال کرده و روی next کلیک کنید.

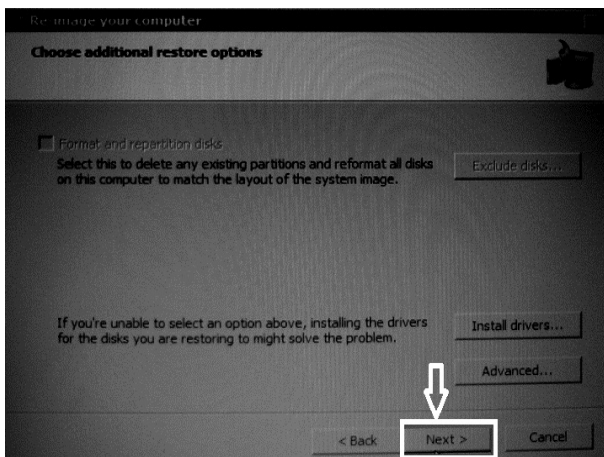
توجه: اگر image خود را روی چند DVD رایت کرده‌اید، آنها را به نوبت در دستگاه قرار دهید و بازیابی را شروع کنید. ولی اگر فایل پشتیبان را روی hard تان ذخیره کرده‌اید، که فرض ما هم بر همین است، مسیر زیر را طی کنید:



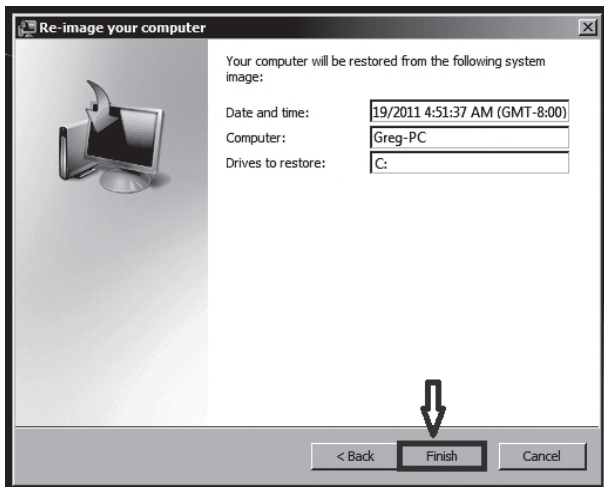
۹) یکی از image های در دسترس را انتخاب و روی next کلیک کنید. (بر حسب محل ذخیره)



۱۰ یکی از image های در دسترس را انتخاب کرده و روی next کلیک کنید. (برحسب زمان)

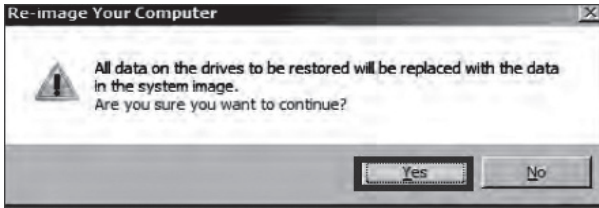


۱۱ روی next کلیک کنید.

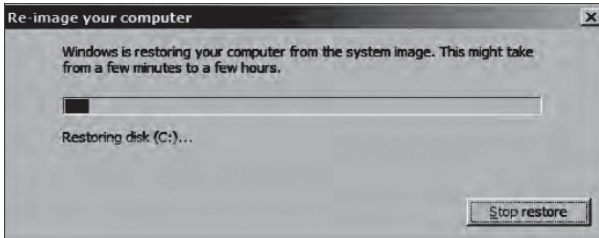


۱۲ روی finish کلیک کنید.

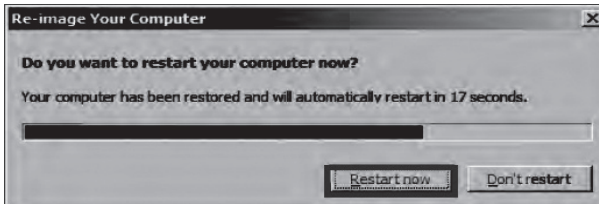
۱۳) روی yes کلیک کنید.



۱۴) منتظر بمانید تا عملیات به خودی خود انجام گیرد. در پنجره زیر گزینه stop restore موجود است ولی پیشنهاد می‌کنم اگر به کامپیوترتان علاقه مندید و دوست ندارید آسیبی به آن برسد، عملیات بازگردانی را به هیچ‌وجه قطع نکنید.



۱۵) با نمایش پیغام زیر، با کلیک بر روی restart now، سیستم را دوباره راه‌اندازی کنید.



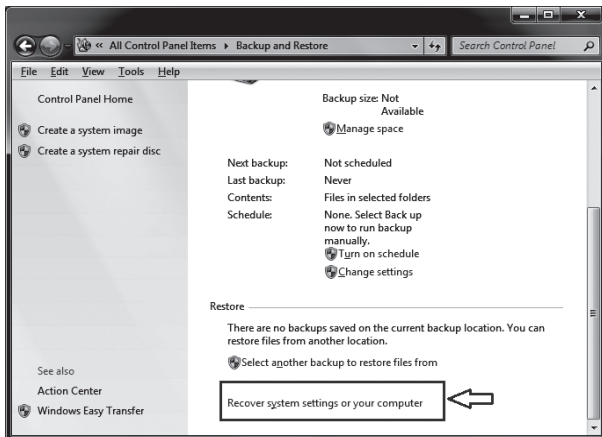
۱۶) اگر یادتان باشد در مرحله ۵ از روش اول اشاره کردیم که می‌توانید از فایل‌هایتان backup بگیرید. اگر در آن مرحله پشتیبان تهیه کرده بودید، اکنون پیغام زیر برایتان نمایش داده می‌شود که به کمک آن می‌توانید فایل‌هایتان را بازیابی کنید.



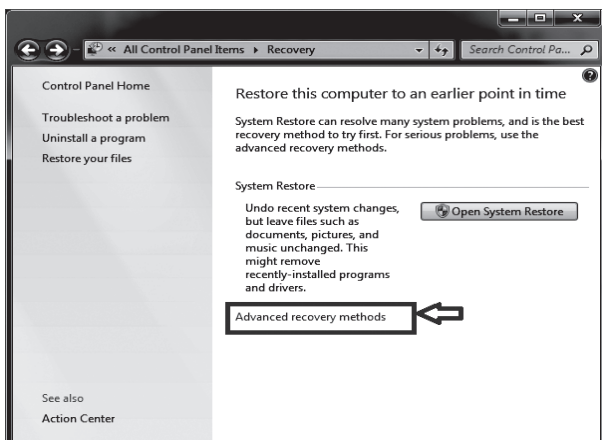
روش دوم:

۱) عبارت back را در منوی start تایپ کرده و از نتایج جست‌وجو روی backup and restore کلیک کنید.

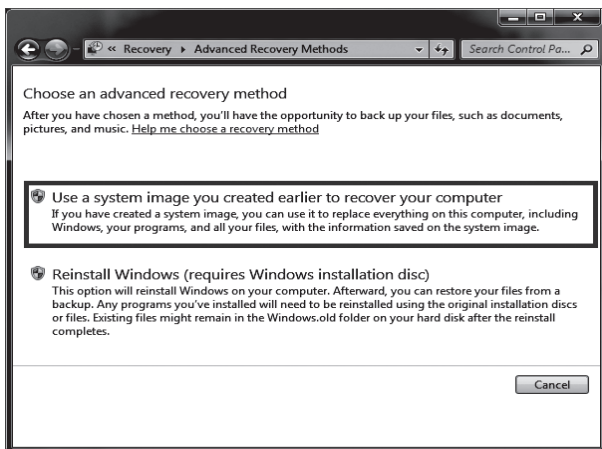
۲ روی recover system settings ... کلیک کنید.

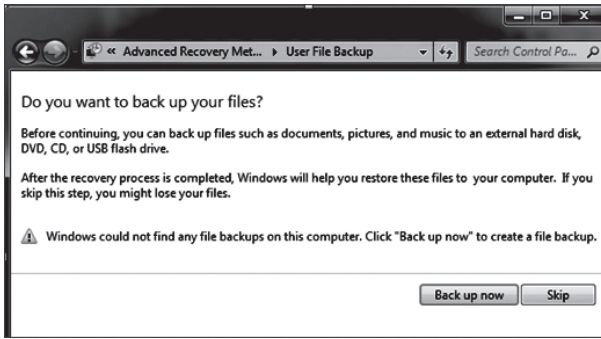


۳ روی advanced recovery methods کلیک کنید.



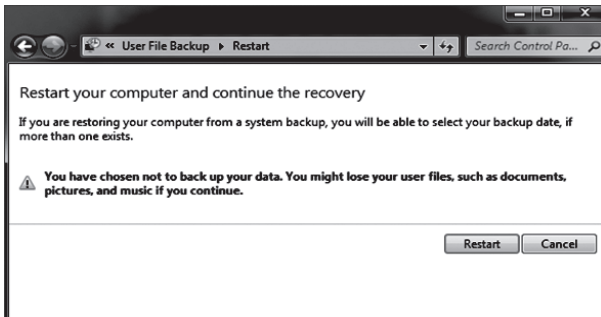
۴ روی use a system image ... کلیک کنید.





۵) همانطور که نمی‌دانید!!! بازیابی سیستم از روی image سبب حذف تمام فایل‌های موجود در درایو، و جایگزینی آن با فایل‌های image می‌شود. به همین خاطر، کادر زیر جهت backup گیری از فایل‌های حال حاضر نشان نمایش داده می‌شود. در صورت عدم تمایل به پشتیبان‌گیری روی skip کلیک کنید.

۶) روی restart کلیک کنید.



۷) مراحل مورد نیاز را با توجه به توضیحاتی که پیش تر ارائه شد طی کنید.

Method: روش	Early: اواخر، به زودی
-------------	-----------------------

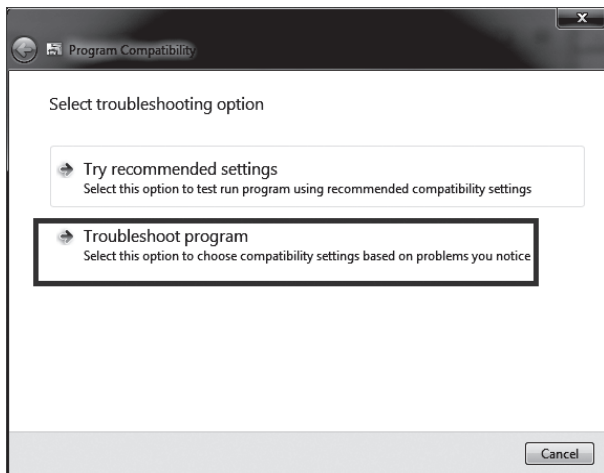
اجرا نشدن برنامه‌ها:

گاه‌ها پیش می‌آید که در اجرای یک برنامه که تا دیروز درست کار می‌کرد به مشکل برمی‌خوریم. این مشکل می‌تواند در اثر تغییر سیستم عامل و یا تنظیمات سیستمی و... ایجاد شده باشد. یکی از ابزارهای موجود برای عیب‌یابی و تعمیر این مشکل، troubleshoot compatibility می‌باشد. برای کار کردن با این ابزار مسیر زیر را طی کنید:

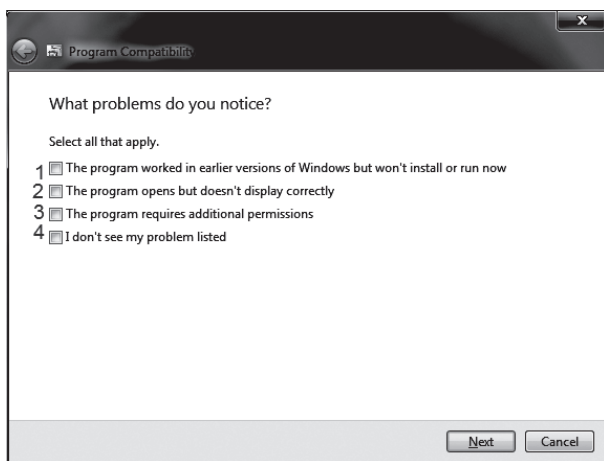
۱: روی آیکن آن برنامه یا shortcut مربوط به آن کلیک راست کرده و troubleshoot compatibility را انتخاب کنید.



۲: روی troubleshoot program کلیک کنید.



۳: مشکلی که هم اکنون با اجرای برنامه دارید را با توجه به توضیحات زیر انتخاب و روی next کلیک کنید.



۱: این برنامه روی نسخه‌های پیشین ویندوز کار می‌کرد ولی روی windows seven کار نمی‌کند.

۲: برنامه باز می‌شود ولی درست کار نمی‌کند.

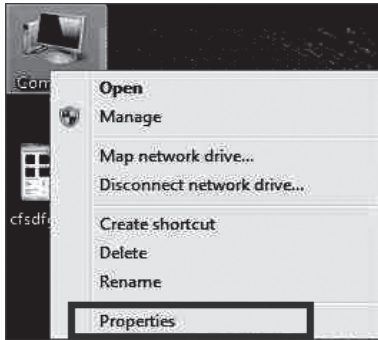
۳: برنامه مجوزها و شرایط اضافی می‌خواهد.

۴: نمی‌دانم مشکل برنامه‌ام چیست.

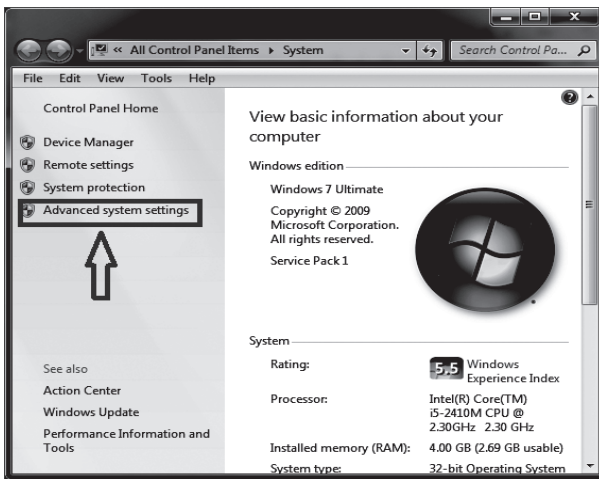
۴: به تناسب انتخابی که در بالا انجام می‌دهید، ویندوز راه‌حلهایی را در مرحله بعد به شما پیشنهاد می‌کند. تشریح این راه‌حل‌ها از ظرفیت این کتاب خارج است.

کمک گرفتن از دیگران:

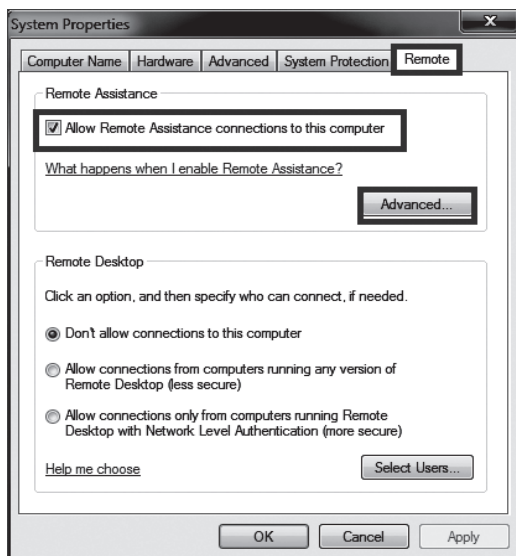
روش‌های مختلفی برای حل مشکلات در ویندوز پیش‌بینی شده است که windows remote assistance یکی از آنهاست. به وسیله این امکان ویندوز ۷، می‌توانید کامپیوتر خود را از طریق اینترنت در اختیار دوست خود قرار دهید تا مشکل آن را برطرف کند. البته باید توجه داشته باشید که دوستان باید از شما دانایتر باشند و در غیر این صورت کار به جایی نخواهد برد!! در ضمن از آنجایی که اعتماد شرط اول برای ایجاد هر رابطه‌ای است!!! شما نیز برای حل مشکل‌تان باید به شخصی مورد اعتمادی مراجعه کنید، چرا که برقراری یک اتصال ناامن احتمال سرقت اطلاعات را بالا می‌برد. برای شروع کار با remote assistance مسیر زیر را طی کنید:



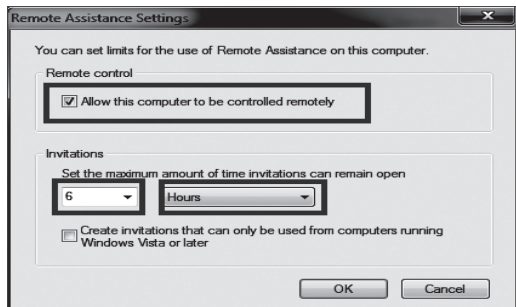
۱: به روی computer کلیک راست کرده و properties را انتخاب کنید.



۲: روی advanced system settings کلیک کنید.



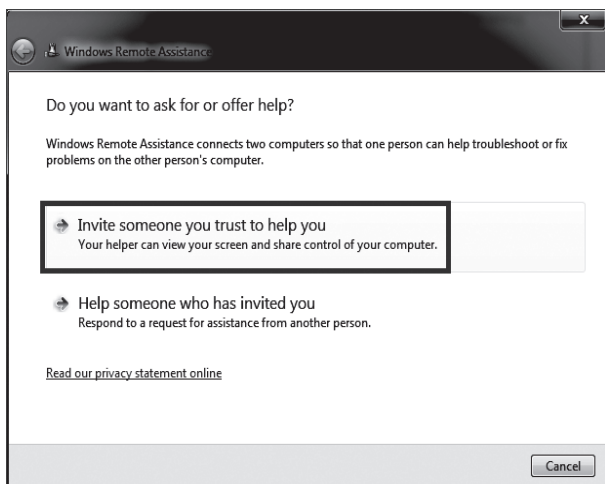
۳: به سربرگ remote مراجعه کرده و چکمارک گزینه allow remote assistance را فعال کنید. سپس روی advanced کلیک نمایید.



۴: چکمارک allow this computer را فعال کرده و سپس در کادر invitation، میزان زمانی را که دعوتنامه‌تان اعتبار دارد را وارد کنید. این زمان می‌تواند به روز و ساعت و دقیقه باشد.

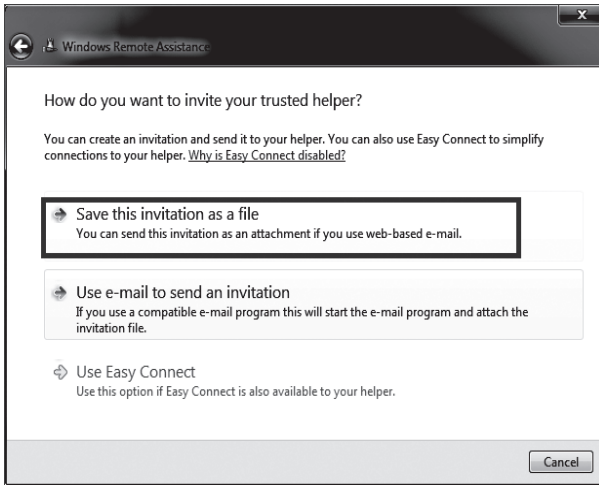
۵: پنجره‌های باز را با کلیک بر روی ok ببندید.

۶: عبارت rem را در منوی start تایپ کنید و از نتایج جست‌وجو روی windows remote assistance کلیک کنید.

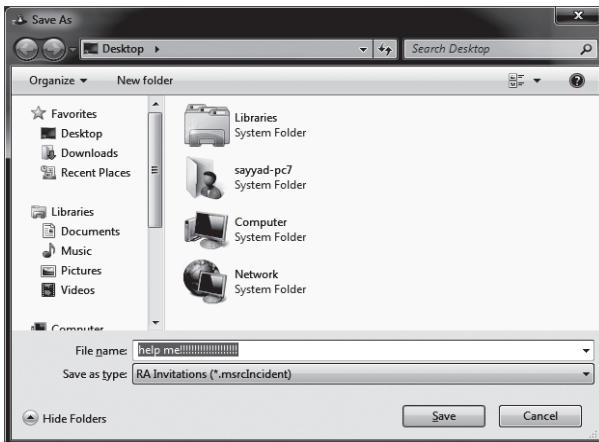


۷: روی invite someone... کلیک کنید.

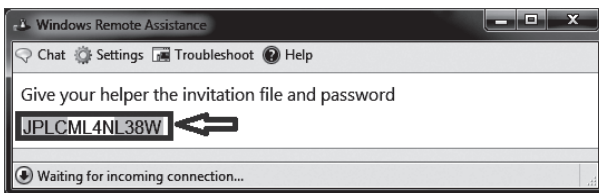
۸: گزینه save as invitation ... را انتخاب کنید.



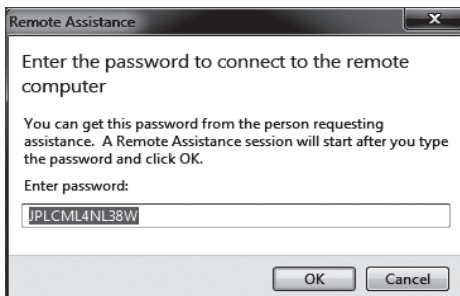
۹: محلی را جهت ذخیره فایل معین کنید و پس از تایپ یک اسم روی save کلیک کنید.



۱۰: رمز موجود در کادر را برای خودتان در یک فایل متنی ذخیره کنید.



۱۱: رمز را به همراه فایل کمک به ایمیل دوستتان ارسال کنید.



توجه: وقتی این فایل توسط دوستتان اجرا می‌گردد، با پنجره‌ای مشابه پنجره زیر روبه رو می‌شود که از او رمز را طلب می‌کند. در این کادر رمزی که ذخیره کرده بودید را وارد کرده و با کلیک بر روی ok اتصال را برقرار کنید.



فصل ۶

توجه: توجه قبل در واقع همان کاری است که شخص کمک‌رسان باید انجام دهد و دقیقاً همان مراحلی است که وقتی کسی از شما کمک می‌خواهد، باید طی کنید.

توجه: برای ایجاد اتصال باید سرعت اینترنت نسبتاً بالایی در اختیار داشته باشید.

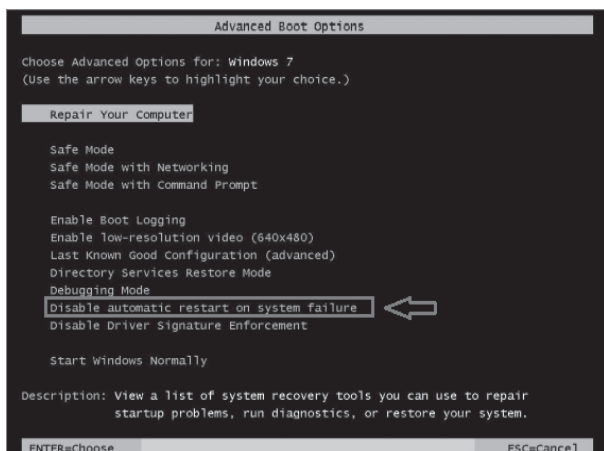
توجه: شما مدت زمان اعتبار رمز و فایل درخواست کمک را در مرحله ۴ وارد کرده‌اید. شمارش معکوس این زمان از لحظه ایجاد فایل درخواست کمک یعنی مرحله ۱۰ محاسبه می‌شود.

Remote: راه دور	Assistance: دستیاری	Invite: دعوت	Trust: اعتماد	Someone: کسی
-----------------	---------------------	--------------	---------------	--------------

جلوگیری از restart شدن کامپیوتر در هنگام crash:

گاه‌ها پیش می‌آید که به علت بروز مشکلاتی کامپیوتر به طور خود به خود خاموش می‌شود و اجازه هیچ فعالیتی را به شما نمی‌دهد. برای جلوگیری از این مشکل مسیر زیر را طی کنید:

۱: در هنگام روشن شدن سیستمم کلید f8 را به طور مداوم بفشارید تا به منوی advanced boot options وارد شوید.



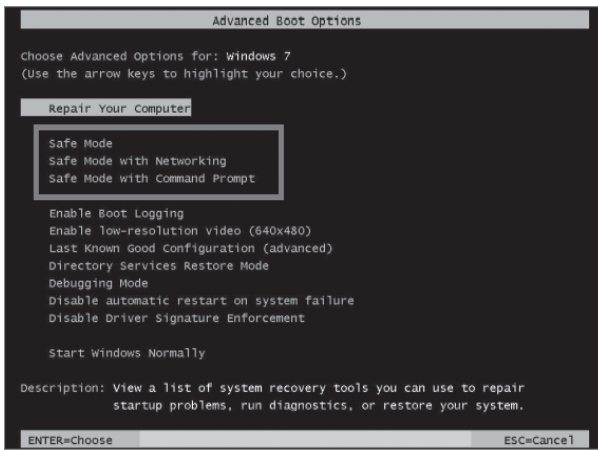
۲: گزینه disable automatic restart ... را با کمک جهت‌نماها انتخاب کرده و کلید enter را بفشارید.

Crash: از کار افتادن سیستم، متوقف

Failure: ناتوانی، شکست

Safe mode

همانطور که از اسمش پیداست این حالت در کامپیوتر امن‌ترین حالت می‌باشد و سیستم با حداقل برنامه‌های لازمه روشن می‌گردد.



اغلب کاربران از این حالت برای بازیابی تنظیمات استفاده می‌نمایند. برای ورود به safe mode ابتدا باید به منوی advanced boot options وارد شوید. برای این کار در هنگام روشن شدن کامپیوتر دکمه f8 را مرتباً بفشارید. همانطور که در تصویر مشاهده می‌کنید، safe mode دارای سه حالت می‌باشد:

الف) safe mode: ساده‌ترین، سبک‌ترین و امن‌ترین حالت از safe mode می‌باشد که با آن می‌توانید اکثر سیستم‌هایی که به حالت عادی روشن نمی‌شوند را راه‌اندازی نمایید.

توجه: حالت safe mode دارای محدودیت‌های بسیاری برای کاربر می‌باشد. به طور مثال برنامه‌ای نصب نمی‌شود یا گرافیک کامپیوتر فعال نمی‌باشد و... پس برای کار کردن مناسب نیست و فلسفه استفاده از safe mode، بازیابی تنظیمات یا رفع اشکال از سیستم می‌باشد.

ب) safe mode with networking: این گزینه امنیت کم‌تری نسبت به safe mode دارد و اندکی سنگین‌تر هم می‌باشد، و تنها حسن آن نسبت به safe mode در این است که در این حالت درایورها و برنامه‌های لازم برای اتصال به شبکه و اینترنت نیز فعال می‌شود.

ج) safe mode with command prompt: این گزینه برای افرادی که با دستورات command آشنا نباشند تعیبه شده است و استفاده از آن سبب روشن شدن کامپیوتر بایک پنجره command prompt می‌گردد. برای خروج از این حالت کلیدهای `ctrl+alt+del` را نگه داشته و سپس از گوشه سمت راست، دستور restart یا shutdown را اجرا کنید.

Shutdown: خاموش کردن	Restart: راه‌اندازی دوباره	Safe: امن	Mode: حالت
----------------------	----------------------------	-----------	------------